

Luciano Galimberti  
Presidente ADI

## Design: sviluppo, sostenibilità e responsabilità

In Occidente il tema portante e prioritario della prima metà degli anni Duemila è certo quello della tutela dell'uomo e del suo pianeta, con tutte le implicazioni tra responsabilità collettive e personali. La recentissima emergenza virale ha evidenziato come questo nostro mondo sia profondamente interconnesso, come eventi da noi lontanissimi abbiano conseguenze sul nostro stile di vita quotidiano, stile che immaginavamo placidamente protetto in una zona di *comfort*. Conseguenze che modificano

sistemi, da quello industriale a quello finanziario, per non parlare di quello sociale e politico. Quale possa essere l'impatto di queste priorità sulle strutture sociali e sull'idea di democrazia è oggi difficile prevedere, ma certo oggi è il momento di porsi e porre domande.

In questo contesto il mondo del progetto non può più rifugiarsi in un confortevole relativismo. Chi ha responsabilità di progetto non può certo limitarsi alle dichiarazioni di intenti o alle facili lamentele autoassolutorie.

Chi ha responsabilità di progetto ha un solo modo a disposizione: quello di agire, costruendo e non solo raccontando un'etica, sperimentando quotidianamente il proprio futuro con trasparenza e coraggio.

ADI, con il suo premio Compasso d'Oro, rappresenta una

consolidata unità di misura della qualità del sistema design italiano, certamente capace di segnalare la 'bellezza' dei prodotti, ma che non ha mai dimenticato di evidenziare tutti i valori inclusivi e di responsabilità che il mondo riconosce ormai al design Made in Italy. ADI nel tempo ha saputo anticipare le grandi questioni della sostenibilità e della responsabilità attraverso la stesura di un *Design Memorandum* nel 1987 e di una successiva versione nel 2013. Una mappa che indica, certo, valori condivisi, ma che non si sostituisce alla responsabilità personale di quanti sono chiamati ad agire nella quotidianità.

Ecco quindi che questa edizione del Compasso d'Oro intende evidenziare la maturità del

percorso intrapreso, ma soprattutto intende condividere una possibile rotta per il futuro. Mettere radici: un gesto semplice quanto difficile. Ci si confronta con la qualità della semina, con il terreno che la accoglierà, con la cura necessaria affinché si possano raccogliere frutti. Ci si confronta con le intemperie e su come proteggere il germoglio, ci si confronta con le aspettative, con i sogni e con i propri limiti. Il caso e il vento spesso trasportano semi in territori aspri e inospitali. Eppure, proprio perché inatteso in questi territori, il germoglio diventa ancora più prezioso e carico di significato. Sono convinto che, per quanto forte o tempestoso possa essere il vento che ci aspetta, solide radici sapranno rendere solidi i nostri progetti.

Il **XXVI Compasso d'Oro ADI**  
nella sede dell'**ADI Design Museum**:  
una proposta e un punto di confronto  
per tutto il sistema del design

# Mettere radici



Umberto Cabini (a destra) con Luciano Galimberti.  
© 2020 Roberto De Riccardis

## Un traguardo aperto al futuro

Umberto Cabini

Presidente della Fondazione ADI Collezione Compasso d'Oro

In quasi settant'anni di cronaca e di storia ci siamo abituati a considerare la presentazione dei prodotti e delle persone premiate con il Compasso d'Oro un rito di festa, un momento di incontro, un'occasione per stringerci la mano. Un'occasione per riconfermarci reciprocamente che la direzione che intendiamo dare al nostro lavoro è quella giusta: la qualità dei prodotti, la loro diffusione nella vita di tutti, la loro capacità di migliorare sotto ogni aspetto il nostro modo di stare nel mondo.

Da un Compasso d'Oro che era il distillato delle idee di un'élite di imprenditori e di progettisti d'avanguardia, in un mondo dove la rinascita dell'economia contribuiva a creare una nuova cultura, il percorso del design italiano si è fatto sempre più complesso, ha affrontato momenti di stasi e ha dovuto scoprire, spesso faticosamente, soluzioni inedite per affrontare la realtà dei tempi e per reagire positivamente ai cambiamenti dell'economia e della cultura.

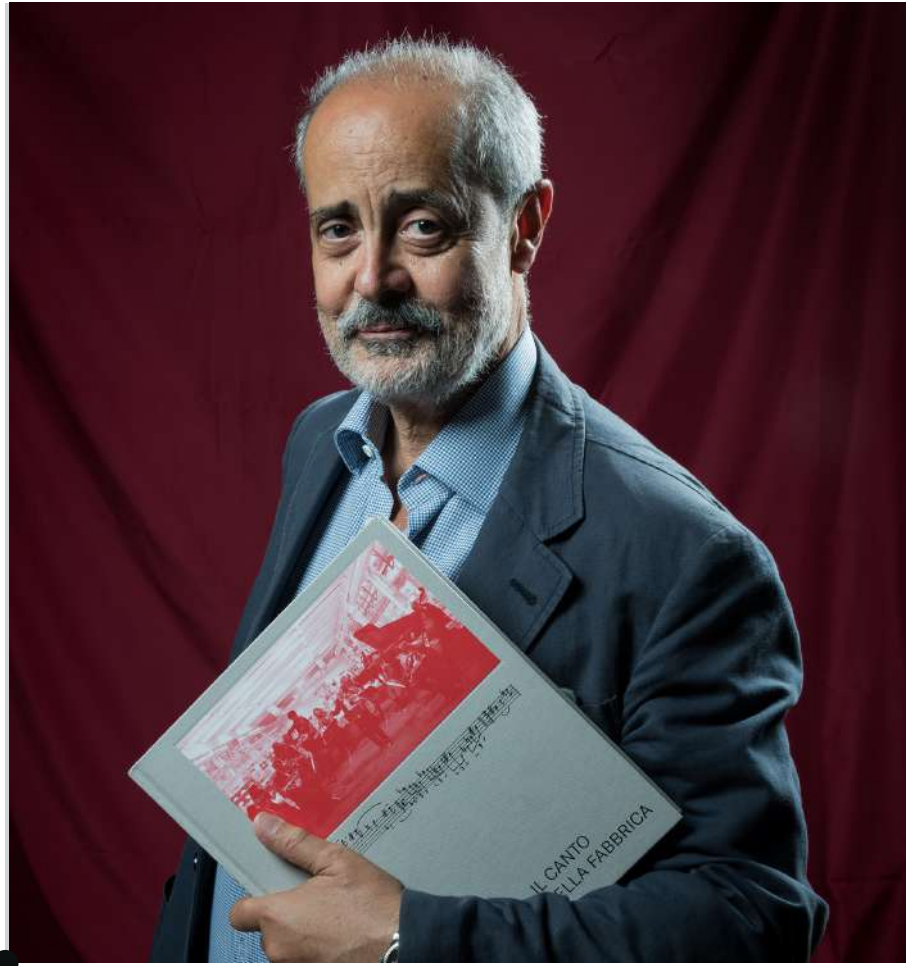
Il Compasso d'Oro, l'ADI e la Fondazione ADI – cioè le persone e le regole che sostengono e promuovono il premio – sono cresciuti insieme, insieme sono diventati realtà più complesse, più articolate, più efficaci.

Le idee dell'avanguardia di ieri sono oggi consapevolezza ampiamente condivisa nella sfera delle imprese e in quella delle istituzioni pubbliche: la cultura del design come creatività responsabile è stabilmente entrata nel patrimonio dei valori della società italiana e internazionale.

La premiazione e la mostra del XXVI Compasso d'Oro ADI nascono sotto il segno di questa svolta: un traguardo consolidato ma aperto al futuro.

L'edificio ristrutturato dell'ADI Design Museum Compasso d'Oro, aperto al pubblico in anteprima per questa edizione del premio, non è solo un simbolo significativo della storia della cultura italiana, ma è lo strumento concreto del lavoro cui ci prepariamo: diffondere i valori del progetto nel grande pubblico, fare del design una cultura inclusiva nel senso più ampio possibile.

Qui, a partire dal XXVI Compasso d'Oro, vogliamo far nascere un nuovo punto di riferimento per l'arricchimento della conoscenza e per la promozione dello sviluppo economico e sociale che ci vede tutti impegnati negli anni a venire.



Antonio Calabrò.

## Il design come cultura dell'infosfera

Antonio Calabrò

Vicepresidente di Assolombarda e Presidente di Museimpresa

“Si può sviluppare una teoria della filosofia come *concept design*”, sostiene Luciano Floridi, filosofo all'università di Oxford, teorico dell'etica della “infosfera” e appassionato sostenitore della necessità di farsi carico della “cura dell'ecosistema” nel tempo dello sviluppo impetuoso dell'economia digitale e dell'Intelligenza Artificiale (con tutto il peso di rischi e opportunità che ne derivano). La sua lezione culturale e civile assume un valore particolare, proprio per il mondo delle imprese, nella stagione in cui il cambio di paradigma dal primato dello *shareholders value* (l'attenzione, comunque indispensabile, ai profitti per gli azionisti e ai corsi dei mercati finanziari) a quello dei valori per gli *stakeholders* (consumatori, fornitori, clienti, dipendenti, cittadini delle comunità coinvolte nell'attività industriale) porta alla ribalta i temi della sostenibilità ambientale e sociale. Un design delle idee, come “cristalli delicati” che devono comunque saper durare nel tempo lungo delle trasformazioni produttive e dunque culturali e sociali. Un design dei servizi, delle relazioni, della logistica, degli stessi spazi urbani in evoluzione verso una *smart city* come dimensione metropolitana segnata contemporaneamente da competitività e inclusione sociale, produttività da *digital economy* e culture ispirate dai valori dell'economia “circolare” e “civile”. Un design che ancora una volta, nella controversa metamorfosi della società contemporanea, sia garanzia di qualità, creatività, originalità d'una cultura d'impresa italiana che si fa prodotto, servizio, sistema. Negli anni del boom economico e della grande industrializzazione dell'Italia, il design è stato il segno distintivo d'una manifattura in cerca di successo sui mercati internazionali: bellezza come caratteristica originale, qualità e funzionalità come risultati d'innovazione. Gli stessi valori forti si ripropongono oggi, in un contesto di profonde mutazioni, in cui manifattura, ricerca, servizi si fondono in una nuova condizione da *data driven factory* e da *digital green economy*.

Il design di questi complessi anni Duemila nasce, come sempre, dall'attitudine sofisticata alla conoscenza. E si afferma come strumento per dare forma e senso alle inedite condizioni del produrre, consumare, vivere, definire i nuovi paradigmi dello sviluppo sostenibile. Design come “cultura politecnica” in grado di definire relazioni positive nella infosfera. E come rinnovato “umanesimo industriale”. Industria, dunque. E filosofia. Con i “cristalli delicati” si può progettare e costruire un buon futuro.



Italo Lupi (al centro) con Ico Migliore e Mara Servetto (Migliore+Servetto Architects).  
© 2020 Roberto De Riccardis

## Il logo del museo: tradizione e storia nuovissima

Ico Migliore, Mara Servetto, Italo Lupi

Progettisti del logo dell'ADI Design Museum - Compasso d'Oro

Dal 1956 l'ADI Associazione per il Disegno Industriale si è posta come intelligente presidio dell'allora nascente disciplina del design, un presidio, poi, istituzionalizzato con il compito e la responsabilità di assegnare il premio Compasso d'Oro. Fedele ai presupposti disciplinari del Razionalismo europeo e specificatamente italiano, l'ADI ha affidato l'immagine della sua comunicazione all'opera del grande maestro Bob Noorda che, coerente con il suo rigore progettuale, utilizzò come logo il carattere tipografico Helvetica Medium, da lui adattato per una migliore leggibilità, e il carattere Helvetica Bold per la ragione sociale. Caratteri che hanno significato, in tutti questi anni, la specificità espressiva dell'associazione. Oggi, alla vigilia di un avvenimento fondamentale per la storia dell'ADI - l'apertura del nuovo, grande museo - si è disegnato un nuovo logo che identifica con forza i nuovi spazi e la nuovissima storia. Il logo muove da un omaggio affettuoso ai padri fondatori dell'allora nuova disciplina del design, resa ufficiale nella sezione "Industrial Design" del 1954 alla X Triennale di Milano. Un omaggio, in specie, a Michele Provinciali, per la forma nera che ospita appunto il disegno del Compasso, e agli altri autori della sezione A. e P.G. Castiglioni, Roberto Menghi, Augusto Morello, da subito veri Presidenti della Repubblica Italiana del Design. Il logo del Museo del Compasso d'Oro fa leva su questo simbolo di forte identità per interpretare il Compasso stesso come fosse la "A" iniziale di ADI, rispettando la definizione ufficiale di ADI Design Museum - Compasso d'Oro in DESIGN MUSEUM, ma rendendola di più facile e immediata reperibilità sui device digitali. Per la scritta del titolo si è scelto, come font, il carattere dal forte disegno Deco Black utilizzata nei due colori, nero e rosso caldo. La dicitura della ragione sociale resta in Helvetica Bold nel colore grigio caldo scuro. Due sono le possibili declinazioni: una con il disegno del Compasso e la crasi DM, tutto compresso nella forma irregolare nera; la seconda con i due caratteri portati esternamente lasciando troneggiare il compasso nel "bollo" nero. Un logo capace dunque di offrire forte identità, con grande libertà e flessibilità d'uso, anche nelle scale diverse a cui ci hanno abituato i nuovi mezzi di comunicazione.



ADI Design Museum  
Compasso d'Oro

## Comunicare un museo

Carlo Branzaglia

Consigliere d'amministrazione della Fondazione ADI Collezione Compasso d'Oro

La nascita di ADI Design Museum rappresenta un risultato straordinario, per un'associazione e la Fondazione da essa fondata; ma anche una sfida sostanziale, perché obbliga ad uscire dalla cerchia del pubblico specialistico, riferimento medio della comunicazione ADI, per aprirsi a un pubblico generico, caratterizzato da meno attenzione ma più bisognoso di attenzioni. Questo è il punto centrale affrontato dal consiglio d'amministrazione della Fondazione ADI nel settembre 2019, diventato obiettivo di un primo lancio di comunicazione: quasi un'area test grandemente preliminare all'apertura del museo, finalizzata a mettere in moto interesse, traffico, aspettative, contatti.

Con Dario Moretti abbiamo costituito una squadra che si è avvalsa della consulenza di Giuliana Laurita e della presenza di Chiara Tricarico, graphic designer a tempo pieno per tutta la costellazione ADI, affiancata poi da Martina Bonetti e Martina Barberis e con un supporto esterno dallo Studio Massimo Paganini, che hanno lavorato sui social in anticipo rispetto alla gestazione del marchio progettato da Italo Lupi, Ico Migliore e Mara Servetto.

Ovviamente ogni canale ha i suoi tempi: Instagram, iconico, da novembre 2019; Facebook, più dialogico, da gennaio; Youtube, archivistico, dallo stesso mese; pe-raltro appena ripartiti con un upgrade fortemente votato all'engagement. È stato progettato un sito temporaneo ([www.adidesignmuseum.org](http://www.adidesignmuseum.org)) che permetta di drenare il traffico sulla URL e salire nella *Search Engine Optimization*, nonché di veicolare l'iscrizione alla newsletter, partita a febbraio.

Ma in generale la funzione di comunicazione si sta configurando come una centrale di smistamento contenuti che tenga in relazione social, web, uscite librerie, ufficio stampa, eventi, in modo da affrontare coerentemente gestione e redazione delle informazioni per accompagnare la ricchezza della collezione e quella della associazione con le sue delegazioni.

03

**Il nuovo museo sta nascendo!**  
**Seguilo sulla newsletter**  
**di ADI Design Museum**

Iscriviti su  
[www.adidesignmuseum.org](http://www.adidesignmuseum.org)





## Design e internazionalizzazione dopo il Coronavirus

04

Ambasciatore Lorenzo Angeloni

Direttore Generale per la Promozione del Sistema Paese  
Ministero degli Affari Esteri e Cooperazione Internazionale

Gio Ponti era una delle menti più brillanti nel panorama del design italiano. Fu proprio dalla collaborazione tra il suo genio e gli storici grandi magazzini la Rinascente che emerse l'idea un riconoscimento agli oggetti di design italiano che si distinguevano per qualità, estetica e cultura di produzione. Così nel 1954 nasceva il premio Compasso d'Oro, che avrebbe contribuito a dare uno slancio al design italiano, che proprio in quegli anni muoveva i primi passi. Sessant'anni dopo, il Compasso d'Oro rimane un'importante vetrina che contribuisce a rafforzare la reputazione del design quale elemento identitario del "Marchio Italia".

Il MAECI ha da tempo sposato questa causa, individuando il design come uno degli assi prioritari della sua azione promozionale e ospitando una selezione di oggetti insigniti del premio che arricchiscono le sale e i corridoi del palazzo della Farnesina.

L'emergenza sanitaria impone ora un momento di ripensamento delle relazioni interpersonali, dell'organizzazione degli spazi, della fruizione dei servizi: il design giocherà un ruolo di fondamentale importanza, divenendo lo strumento cruciale per ridisegnare oggetti, sistemi e spazi in conformità alle mutate esigenze. Questa sfida apre nuove opportunità per il design italiano.

La capacità creativa, lo spiccato senso estetico, la qualità dei materiali e dei processi di produzione (al tempo stesso artigianali e innovativi), l'attenzione verso il dettaglio, l'influenza della cultura del territorio sul prodotto sono tutte caratteristiche che, negli anni, hanno reso il design italiano uno dei simboli meglio riconosciuti e apprezzati dell'immagine e dello stile di vita del nostro paese, e sulle quali dovremo puntare per consolidare la presenza dei prodotti italiani sui mercati esteri.

In tal senso, il Compasso d'Oro continuerà ad attirare l'attenzione del pubblico e delle comunità creative estere sulle soluzioni e innovazioni che il design italiano riuscirà - ne sono certo - a produrre, mostrando a tutto il mondo la sua capacità di ridefinirsi e di imporsi come avanguardia in questa nuova fase di transizione.



## Design e responsabilità: un modello etico

Margherita Guccione

Direttore Generale per la Creatività contemporanea,  
Ministero per i Beni e le Attività culturali e per il Turismo

"Fra tutte le professioni, una delle più dannose è la progettazione industriale": inizia con questa frase perentoria e polemica uno dei più noti saggi dedicati al design socialmente responsabile, *Progettare per il mondo reale* di Victor Papanek. Le tesi dell'autore, sin dalla loro comparsa agli inizi degli anni Settanta, aprono uno squarcio su un'attività, quella dell'*industrial design*, che aveva dimostrato in maniera estremamente efficace proprio in quegli anni la sua incisività sul benessere e la salute delle persone. Se all'epoca il concetto di sostenibilità ecologica iniziava il suo necessario connubio con la buona progettazione, oggi non è più da essa prescindibile. La creatività del progetto, a prescindere dalla scala o dalla tipologia di applicazione, dovrebbe essere parte di una visione sistemica e circolare nella quale il progettista, il produttore e l'utente sono chiamati in parti eguali a farsi carico della vita dei manufatti e delle opere costruite. Le nostre recenti esperienze di vita nel periodo della quarantena, conseguita alla diffusione del Covid-19, sono state quanto mai una riprova di come l'ambiente naturale e quello artificiale siano in stretta connessione e interdipendenza. Per questo motivo siamo tutti chiamati a una profonda consapevolezza delle azioni che conseguono a ogni atto progettuale. E se è vero che le conseguenze di ogni singola scelta produttiva hanno oggi ricadute su una dimensione globale sempre più sentita, proprio all'indomani delle recenti cronache, altrettanto è da riconsiderare quanto una singola comunità e un paese possono fare in termini di regolamentazione e sicurezza etica.

L'Italia in questo senso può oggi rappresentare un modello e ritrovare una sua centralità esemplare: la qualità, da sempre perseguita e internazionalmente riconosciuta alla nostra produzione, riconquista un valore economico in una visione di ampio respiro e lungo periodo. Produrre meglio, con più attenzione alla resa finale e maggiore durabilità tornano strategie necessarie. Incentivare e sostenere coloro che, progettisti o produttori, sostengono questa modalità è il mezzo più efficace per affermare la gestione responsabile del design.



Cristina Tajani (a sinistra) e Lara Magoni.  
©2020 Roberto de Riccardis

# Design, creatività e territorio

05

## Lara Magoni

Assessore al Turismo, Marketing Territoriale e Moda,  
Regione Lombardia

È un vero piacere portare il mio contributo al XXVI Compasso d'Oro ADI, il più prestigioso riconoscimento mondiale di design per storia e autorevolezza. Dopo 66 anni, in cui la qualità del design è stata il valore centrale del premio, questa edizione assume un significato particolare perché per la prima volta gli oggetti premiati avranno una casa, grazie all'apertura dell'ADI Design Museum – Compasso d'Oro, un luogo dove verranno raccolti ed esposti i pezzi appartenenti alla Collezione storica che hanno reso celebre in tutto il mondo la creatività italiana. Oltre a favorire l'incontro tra gli addetti ai lavori, designer e produttori, l'apertura del nuovo polo del design italiano permetterà al grande pubblico di conoscere gli oggetti appartenenti a una tradizione celebre in tutto il mondo, che contribuiscono a migliorare la nostra quotidianità dimostrando come il design sia uno strumento a servizio dell'intera collettività. Il nuovo museo in sé come elemento di attrattività territoriale ma, in una prospettiva più ampia, il design come carattere distintivo del Made in Italy e dunque del territorio italiano. Il nostro tessuto produttivo è infatti contraddistinto da una cultura del fare in cui si incontrano genialità, sensibilità, creatività, tradizione e innovazione, dimensione locale e respiro internazionale. Questi valori identificano il design Made in Italy ma possono rappresentare anche il motore per innescare, proprio attraverso il design, processi virtuosi di valorizzazione del territorio. Grazie all'intrinseca capacità di trasformarsi per adeguarsi al cambiamento della società, assecondandone le modificazioni o addirittura anticipandole, il design può costituire una leva di sviluppo, non solo in termini di crescita economica e di ricadute positive sul tessuto socioculturale: può diventare elemento di forte riconoscibilità, in grado di collegare trasversalmente i territori aumentandone l'attrattività e il richiamo in una logica di marketing territoriale. È chiaro che per raggiungere questi risultati, il settore del design, strategico per l'economia e l'occupazione, necessita del contributo fattivo di tutti gli *stakeholder* coinvolti. Il presidente ADI Luciano Galimberti ha scritto che "l'uomo ha bisogno del design per essere migliore"; io aggiungo che "anche il territorio ha bisogno del design per essere migliore".

## Cristina Tajani

Assessora alle Politiche del lavoro, Attività produttive,  
Commercio e Risorse umane, Comune di Milano

Il XXVI Compasso d'Oro ADI cade in un momento di grave crisi sanitaria che determina pesanti ricadute sociali e di tenuta del sistema nel suo complesso. La responsabilità di affrontare con coraggio e capacità di innovazione le sfide che si determinano riguarda tutti gli ambiti del sapere umano e sollecita la città di Milano: è giusto che si guardi con particolare attesa anche a mondi, come quello del design, che hanno nella propria ragione d'essere la ricerca delle migliori soluzioni. Fin dall'inizio di questa emergenza Milano ha scommesso sulla propria capacità non solo resiliente ma progettuale, per ripensare i tempi e gli spazi, lo stesso ritmo di una città densa di vite, di funzioni, di mestieri, di creatività e di relazioni, poggiando su sguardi e approcci nuovi. Anche su nuovi obiettivi che, tenendo al centro le persone e il loro benessere, sappiano darsi strumenti sostenibili, in grado di riconciliare i nostri desideri, i nostri bisogni, la nostra volontà di creare con la necessità di essere, di stare bene nell'ambiente in cui viviamo. Non è quindi solo questione di velocità, di distanza o di materiali, ma una sfida di immaginazione e di realizzazione che la capitale del design ha tutte le carte per vincere. Non vi è occasione migliore per ragionare su questi temi, con la giusta prospettiva storica e con la necessaria apertura internazionale, considerando anche che la XXVI edizione del Compasso d'Oro ADI è la prima che vede la luce negli spazi del nuovo ADI Design Museum – Compasso d'Oro, con oltre 350 pezzi premiati dalla prima edizione del 1954 a oggi e selezionati da una giuria internazionale. Quest'anno celebriamo quindi un punto di arrivo e un nuovo inizio, a cui auguro il migliore sviluppo e che, ne sono certa, saprà dare a Milano strumenti e idee.

# PREMI COMPASSO D'ORO

Prodotti e motivazioni della giuria



XXVI COMPASSO D'ORO ADI

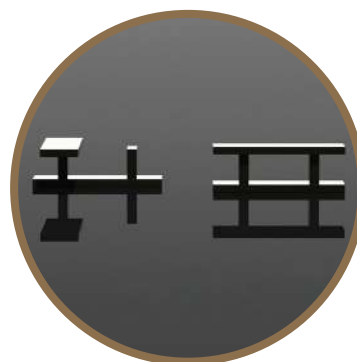
06



## AERO

**Azienda:** Momodesign  
**Design:** Paolo Cattaneo, Klaus Fiorino - Momodesign  
**Tipologia:** accessorio per la persona

**La visiera a filo con la calotta genera un'estetica fluida e aerodinamica.**



## AK/25

**Azienda:** Aboutwater (Boffi e Fantini)  
**Design:** Kim Paik Sun  
**Tipologia:** sanitari e accessori per il bagno

**Una struttura solida, un progetto elegante, severo e inaspettato, frutto del dialogo costruttivo tra due aziende italiane e un designer orientale.**



## ARRANGEMENTS

**Azienda:** Flos  
**Design:** Michael Anastassiades  
**Tipologia:** apparecchi di illuminazione

**Una danza di minimalismo, geometria e tecnologia; interpreta bene i led e sa trasformarli in emozione.**



## BRAND IDENTITY LE GALLERIE DEGLI UFFIZI

**Azienda:** Gallerie degli Uffizi  
**Design:** Carmi e Ubertis Milano  
**Tipologia:** corporate identity

**Sintesi di valori e identità condensati in un monogramma simbolico. Semplicità e unicità garantiscono la riconoscibilità e scoraggiano le imitazioni.**



## CHAKRA

**Azienda:** Universal Selecta  
**Design:** Eugenio Pasta - R&D Universal Selecta  
**Tipologia:** arredi e complementi per l'ufficio

**Sistema avanzato di protezione termica e acustica, non privo di eleganza e trasparenza. Separare senza escludere.**



## D-HEART

**Azienda:** D-Heart  
**Design:** Design Group Italia  
**Tipologia:** attrezzature medicali e ospedaliere

**Rende familiare la tecnologia medica e la traspone nella vita quotidiana. Non fa paura e permette al paziente di essere seguito a distanza.**



## E-LOUNGE

**Azienda:** Repower  
**Designer:** Antonio Lanzillo & Partners  
**Tipologia:** arredo urbano

**Una nuova tipologia di prodotto in grado di unire diversi aspetti progettuali: digitale, sharing economy, cultura del vicinato, arredo urbano, connessione. Impresa che si fa interprete dello spirito dei tempi attraverso il design.**



## ENEL X JUICEPOLE/JUICEBOX

**Azienda:** Enel X  
**Design:** Defne Koz, Marco Susani - Koz Susani Design  
**Tipologia:** stazione di ricarica per veicoli elettrici

**Introduce nella quotidianità del paesaggio urbano, in modo discreto e non invasivo, una tecnologia utile e innovativa come la ricarica elettrica.**



#### EUTOPIA

**Azienda:** Gomez Paz Design & Crafted  
**Design:** Francisco Gomez Paz  
**Tipologia:** arredi e complementi per la casa

**Oltre al design del prodotto è interessante il design del processo; realizzato in Argentina con materiali naturali del territorio, poveri e rinnovabili.**



#### FERRARI MONZA SP1

**Azienda:** Ferrari  
**Design:** Flavio Manzoni - Ferrari Design  
**Tipologia:** automobile

**La capacità di proiettarsi nel futuro facendo tesoro della memoria e senza cadere nel vintage.**



#### FOOD FOR SOUL

**Azienda:** Food for soul  
**Design:** Food for soul  
**Tipologia:** progetto sociale

**Unisce due mondi che normalmente vengono tenuti a distanza: il mondo del bisogno e quello dell'arte. Nutre il corpo evitando gli sprechi e conforta lo spirito attraverso l'estetica.**



#### FORMULA E CALIPER

**Azienda:** Brembo  
**Design:** Brembo  
**Tipologia:** componenti di automobili

**Meno inquinamento e più efficienza, uniti a un accurato design. Finalmente un freno pensato per le auto elettriche.**



#### HANNES

**Azienda:** IIT Istituto Italiano di Tecnologia, INAIL Centro Protesi  
**Design:** Lorenzo De Bartolomeis, Gabriele Diamanti, Filippo Poli - Ddpstudio  
**Tipologia:** protesi e strumenti per gli anziani

**Il design si rivela uno strumento indispensabile per aiutare le persone in difficoltà a riappropriarsi del proprio futuro. Tecnologia ed estetica aiutano a superare un disagio psicologico e un deficit fisico.**



#### IL MARE A MILANO

**Azienda:** Sanlorenzo  
**Design:** Studio Neo  
**Tipologia:** mostra

**Un riconoscimento alla capacità italiana di declinare il paesaggio immersivo/digital landscape con visioni poetiche e riferimenti artistici.**



#### OUTCUT

**Azienda:** Outcut  
**Design:** Rocco Carrieri, Pietro Carrieri  
**Tipologia:** imbarcazione

**Capace di attraversare il mare senza possederlo. Leggerezza, tecnologia amichevole, flessibilità che facilita il trasporto. Consente anche a chi ha pochi mezzi di vivere un'innovativa esperienza nautica.**



#### PIECES OF VENICE

**Azienda:** Pieces of Venice - Benefit Company  
**Design:** Luciano Marson  
**Tipologia:** riciclo di materiali dismessi

**Nell'abuso e nella banalità dei souvenir contemporanei, questo è un progetto di recupero materiale e culturale, che trasmette identità, storia, ironia e autenticità.**



#### RUA

**Azienda:** TM Italia  
**Design:** Ruadelpapavero  
**Tipologia:** sistema per cucina

**L'innovazione tecnologica di un unico materiale ceramico per il piano di lavoro e il piano di cottura genera una nitida sorpresa estetica.**



#### SPAZIO

**Azienda:** Falmecc  
**Design:** Francesco Lucchese - Lucchesedesign Studio  
**Tipologia:** arredi e complementi per la casa

**Sorprendente nella sua semplicità. Incrocio armonico fra pulizia formale, accessibilità economica e sobrietà.**

# Compasso d'Oro alla Carriera Premi Nazionali

---



**Gilda Bojardi**  
“Cura della relazione,  
della contaminazione,  
dell'integrazione.  
La diversità diventa una  
risorsa preziosa.”

Punto fermo per l'informazione intorno al sempre più vasto mondo del design, capace di anticipare fenomeni complessi attraverso uno sguardo mai banale o ideologico della contemporaneità, e mantenendo posizioni critiche sempre costruttive quanto originali. Ha saputo interpretare le trasformazioni del settore editoriale anche attraverso il contributo fondamentale per la realizzazione di modalità di divulgazione e di partecipazione allargate a eventi che hanno raggiunto dimensioni internazionali.

---



Foto Miro Zagnoli

**Marco Ferreri**  
“Conoscere, capire  
e applicare le specificità  
della materia è una capacità  
fondamentale del design,  
forse il design.”

Il garbo nel gesto contraddistingue con coerenza, coraggiosa quanto lucida, tutta la sua attività progettuale. Un garbo basato su una sostanza metodologica assorbita nella stretta relazione con i grandi maestri del design italiano e lontano dagli eccessi della comunicazione. Un garbo capace di ascolto delle inesprese, e forse inesprimibili, istanze più profonde e intime di un uomo che, nella sua complessità, vuole restare se stesso.

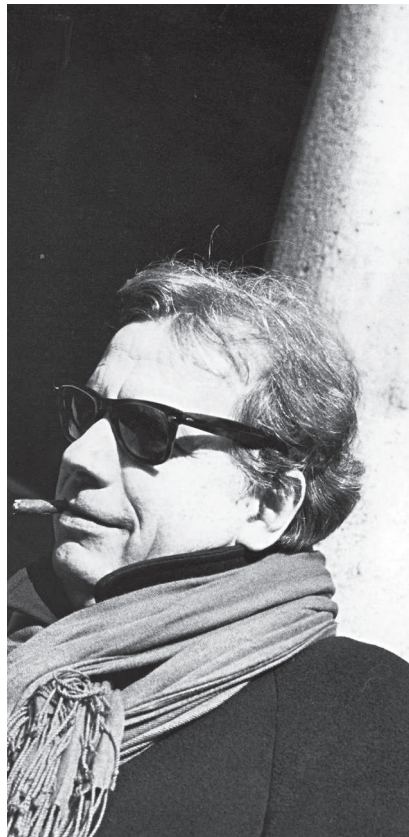


Foto Matilde Gattoni

**Carlo Forcolini**  
“È bizzarro pensare che  
il designer sia uno specialista  
che risolve problemi.  
Il designer pone domande  
e ipotizza risposte.”

Figura poliedrica nel mondo del progetto: designer, imprenditore, formatore, manager, comunicatore, ha sempre declinato la propria carriera nel segno dell'impegno civile. La formazione artistica lo ha spinto a esplorare il design come sommatoria di esperienze tecniche e narrative, in un percorso che ha prodotto oggetti memorabili, sviluppati interamente attraverso le aziende che nel tempo ha fondato oppure attraverso il rapporto con marchi storici del design italiano. Una generosità disinteressata quanto disincantata contraddistingue il suo rapporto con le giovani promesse del design che, anche grazie al suo impegno di formatore a livello internazionale, si confrontano in maniera non stereotipata con una professione sempre più articolata e complessa.



**Carlo Molteni, Piero Molteni**  
“La forza del nostro gruppo è  
nella capacità di mettere  
a sistema le competenze  
da un'azienda all'altra,  
da un settore all'altro.”

Un esempio virtuoso di percorso sempre nuovo ma che non ha mai rinunciato ai valori profondi di continuità e responsabilità espressi da sempre dalla famiglia. Un percorso che ha contribuito alla crescita di un modello produttivo che negli anni si è affermato in tutto il mondo per qualità e affidabilità, capace di costruire e valorizzare una vera cultura del design Made in Italy. Il loro percorso coraggioso e sempre discreto ha avuto come risultato una solida cultura aziendale proiettata al futuro, in una sperimentazione quotidiana condotta, passo dopo passo, con coerenza e determinazione.

---



Foto Patrizia Sacchi

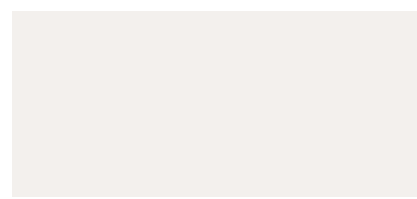
**Anty Pansera**  
“Non sono un architetto!  
Ho sempre rivendicato  
la mia formazione classica,  
la mia laurea in Storia  
della critica d'arte.”

Uno sguardo originale sul mondo del progetto, basato su una formazione legata alla cultura classica e alla storia della critica d'arte, le ha permesso di realizzare testi originali e fondamentali per comprendere il fenomeno del Made in Italy nella sua accezione più vasta. Un impegno mai dogmatico ma sempre impegnato nel calare la cultura del progetto in territori professionali ampi, che comprendono quello dell'insegnamento quanto quello della divulgazione attraverso mostre memorabili.

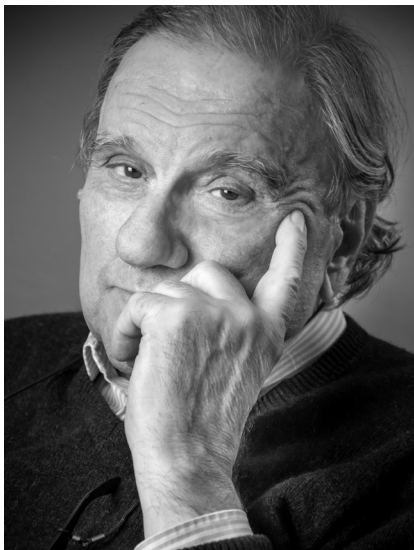
**Rossella Bertolazzi**  
“Sono per una progettualità  
senza confini, qualcosa  
che nel mondo di oggi  
corrisponda ai nostri bisogni  
ma anche ai sogni.”

Non amando le luci della ribalta ma la sostanza delle cose, ha saputo contribuire in modo determinante alla divulgazione, allo sviluppo critico e all'insegnamento della cultura del design e della comunicazione visiva nel nostro paese. Una donna burbera e dolcissima, con uno spirito da combattente che l'accompagna da tutta la vita e le ha consentito di puntare sempre all'innovazione e al bene dei suoi studenti.

---







**Vanni Pasca Raymondi**  
**“Design and not drawing: Henry Cole, XIX secolo. Fitness to purpose: Christopher Dresser, seconda metà del XIX secolo.”**

Rappresenta un anello fondamentale di raccordo tra architettura e design, discipline che nel costante impegno universitario si confrontano e si integrano in una visione che supera il consueto approccio disciplinare, per riconsegnarci anche attraverso la sua ricca opera saggistica una visione complessa di un progetto di modernità civile.



**Eugenio Perazza**  
**“La mente è il solo luogo del nostro corpo in cui l’abbondanza non è insana.”**

Personalità vulcanica, è stato capace di innestare la cultura del miglior design in un territorio tradizionalmente votato ai canoni della tradizione, superando scetticismo e conformismo rispetto a nuove metodologie, nuove tecnologie e nuove esperienze, e utilizzando a tutto tondo la cultura del design. Nelle sue scelte ha sempre dedicato speciale attenzione alla valorizzazione delle esperienze locali, senza mancare di stimolarne sempre il confronto internazionale lontano da nostalgie e provincialismi.



Foto Ruven Afanador

**Nanda Vigo**  
**“Ho totalmente amato l’arte, da sempre, e mi pare impossibile disgiungere l’oggetto d’uso dal segno artistico.”**

Il rapporto tra luce e spazio è nella sua carriera un territorio di ricerca costante di equilibrio armonico dinamico. Arte, architettura e design si fondono in una visione interdisciplinare che nel tempo viene calata con sempre maggior consapevolezza nell’impegno per la salvaguardia dell’ambiente e delle culture fragili. Un’attività sempre coerente, capace di dare corpo alla disciplina attraverso progetti poetici dotati di ‘pesante leggerezza’.

## Compasso d’Oro alla Carriera

*Premi Internazionali*



**Nasir Kassamali, Nargis Kassamali**  
**“Luminaire non è solo un modo di vendere design, è una narrazione del design.”**

Un percorso in continua evoluzione, capace di innovare il modello distributivo inserendovi cultura e passione, trasformando il tradizionale concetto di *store* in un luogo dell’esperienza e della conoscenza per un pubblico vasto e non solo per una ristretta élite. Un punto di riferimento e di valorizzazione per la cultura del design Made in Italy nel panorama internazionale.



**Emilio Ambasz**  
**“Credo che ogni progetto che non cerchi di proporre nuove o migliori modi di esistere sia immorale.”**

Precursore del rapporto tra edificio e verde, ha concretizzato veri e propri manifesti ‘vivi’ di una cultura per lo sviluppo sostenibile. Ha esplorato con una poetica non consueta le relazioni tra questo modello culturale e i processi di design, anticipando coraggiosamente questioni oggi di urgente attualità rispetto alla responsabilità produttiva. Grande divulgatore della cultura del progetto di design, ha sostenuto appassionatamente nel mondo la conoscenza del miglior design Made in Italy.



Foto Elena Mahugo

**Jasper Morrison**  
**“Lo scopo del design è dare agli oggetti tutte le qualità necessarie di cui hanno bisogno per funzionare alla perfezione e a lungo.”**

Ha saputo guardare il mondo dove altri si limitavano a vederlo. Un percorso attraverso progetti per tipologie di prodotto spesso distanti tra loro, che ha sviluppato nella concretezza del lavoro quotidiano, lontano dalla retorica autoreferenziale e autocelebrativa.

# Compasso d'Oro alla Carriera

Prodotti



## Arco

**Design:** Pier Giacomo Castiglioni e Achille Castiglioni (1962)  
**Prod.:** Flos

Una lampada a sospensione che proietta la luce sul tavolo senza richiedere fori nel soffitto.

**Innovazione tipologica nel settore illuminotecnico, è stata capace nel tempo di diventare icona per l'intero design italiano nel mondo.**

10



## Nathalie

**Design:** Vico Magistretti (1978)  
**Prod.:** Flou

Il capostipite di tutti i letti tessili moderni.

**Innovazione tipologica nel settore del letto tessile, rappresenta nel tempo un esempio di funzionalità e di poetica.**



## Sacco

**Design:** Piero Gatti, Cesare Paolini e Franco Teodoro (1968)  
**Prod.:** Zanotta

Morbida, destrutturata, anticonformista: un'antipoltrona.

**Innovazione tipologica nel settore dell'imbottito, rappresenta nel tempo la libertà dai convenzionali stili d'uso.**



## Anche gli oggetti hanno una storia, e un'anima

Beppe Finessi

Politecnico di Milano, Comitato d'indirizzo dell'ADI Design Museum - Compasso d'Oro

Era doveroso rifletterci, era necessario arrivarci. Perché in tutti questi anni abbiamo più volte pensato che "la carriera" non potesse essere solo quella delle persone, e quindi, a queste latitudini, quella dei progettisti, né solo quella degli imprenditori e delle loro aziende.

Per gli appassionati di storia del design, il passato vale almeno quanto il presente, e gli oggetti di ieri meritano la stessa attenzione di quelli pronti al domani.

Oggetti ancora dopo tanti anni ben presenti nei cataloghi delle aziende che li hanno intelligentemente saputi accogliere e distribuire in giro per il mondo, e ben evidenti nei musei e nelle storie del design.

Oggetti che hanno resistito ai cambiamenti dovuti ai nuovi stili di vita, alle nuove tecnologie, ai nuovi bisogni e necessità; oggetti capaci di diventare degli archetipi, dei modelli a cui tutti si sono nel tempo ispirati, e che hanno messo d'accordo pubblico e critica.

Oggetti, cioè, che hanno mostrato una "carriera" invidiabile.

E proprio per questo ADI ha immaginato che si dovesse riconoscere loro il valore di quella carriera, perché anche le "cose" (come fanno i maestri, e i poeti), e quindi anche gli oggetti, hanno un'anima.

E così da oggi diventerà una nuova consuetudine, nel normale svolgimento delle future premiazioni, ricercare nella storia del design italiano oggetti che hanno saputo scriverne momenti originali, diventando presenze fondamentali nella costellazione del prodotto industriale: oggetti a cui destinare il sigillo più importante, quello del "Compasso d'Oro alla carriera". Cominciando, proprio oggi, con tre progetti assoluti, di quelli che per le rispettive aziende sono best e long seller, di quelli che nella biografia dei loro autori sono record riconosciuti.

Oggetti per i quali basta il nome: Arco, Sacco, Nathalie; oggetti sognati e distillati da una coppia di fratelli imbattibili (Achille e Pier Giacomo Castiglioni), da un trio capace di inventare un nuovo modo di stare in poltrona (Piero Gatti, Cesare Paolini, Franco Teodoro), da un fuoriclasse baciato da talento e gusto innato (Vico Magistretti); oggetti presenti senza soluzione di continuità nelle proposte di Flos, Zanotta e Flou, bandiere orgogliose del design italiano.

Oggetti, certamente, da molti lustri nell'olimpico, ma che da oggi hanno una nota di merito in più: quella che tutti vorrebbero, quella che fa la differenza.

# ADI TERRITORI

## Sviluppo, sostenibilità, responsabilità del design

**Impresa, cultura, territorio**  
**Silvia Sandini**  
ADI Veneto  
Trentino Alto Adige

Il design ha una profonda natura umanistica che ne valorizza la componente tecnoscientifica. L'approccio multidisciplinare al progetto inoltre stimola il tessuto produttivo e quello sociale, generando nuove opportunità di crescita culturale ed economica. Il Trentino Alto Adige ha una profonda vocazione allo sviluppo strategico, è protagonista nella progettualità ecosostenibile e nella *green economy*. Il Veneto ha una spiccata vocazione internazionale, è ricco di varietà produttive e di eccellenze industriali. In un contesto internazionale sempre più complesso è necessaria una rinnovata coesione tra realtà professionali, imprenditoriali, culturali e territoriali: è indispensabile una visione comune, una dialettica virtuosa, con l'obiettivo di perseguire un comune orizzonte d'innovazione.



## Futuro, memoria, conoscenza

**Andrea Filippi**  
ADI Piemonte  
Valle d'Aosta

Sono tante le interpretazioni che si possono dare, ma ipotizzo che il significato più alto della parola responsabilità riguardi comunque il futuro. Potremmo anche dire che non esiste responsabilità né senza passato – senza memoria – né senza presente, quindi senza conoscenza. Per analogia, anche il design è una miscela di ricerca e strumenti proiettata all'innovazione: è sua precisa responsabilità agire sul territorio, stimolare cambiamento sostenibile e generare sempre risposte nuove capaci di adattarsi alle sfide di un sistema globale che cambia i riferimenti ed evolve i propri bisogni.



## Sostenibile, responsabile e bello

**Perla Gianni Falvo**  
ADI Toscana

Sviluppo, sostenibilità, responsabilità: tre termini che riassumono bene il brief per la progettazione della Vespa nel dopoguerra: "Un mezzo economico che consenta di muoversi rapidamente anche su strade sconnesse, adatto ai preti e alle donne". E poi si aggiunse che doveva anche essere bello! La ripresa economica rese più confortevoli ma meno spaziose le case di molte persone, e così un servizio di tazze impilabili Ginori divenne un Compasso d'Oro nella prima edizione del 1954. Molti settori produttivi hanno continuato a impegnarsi su questi fronti in Toscana: moda, illuminotecnica, arredo, automotive, robotica, bioingegneria... Adesso affrontiamo una nuova e inaspettata emergenza, ma abbiamo gli strumenti per superarla e rilanciare il design

per uno sviluppo sostenibile e responsabile, per una quotidianità armoniosa e in contatto con la bellezza.



## Il design come fattore proattivo

**Andrea Rovatti**  
ADI Lombardia

L'aspetto ESG (Environmental, Social, Governance) è ormai entrato nelle prerogative di valutazione delle aziende nel mondo finanziario. Questo è significativo e costituisce un indicatore forte di metabolizzazione di queste tematiche. I temi dello sviluppo e della sostenibilità sono fortemente collegati a quello dell'innovazione e qui il confronto si svolge trasversalmente, a partire dal mondo della ricerca e della formazione (abbiamo visto salire ancora il *ranking* di alcuni atenei lombardi) passando per gli studi dei designer, per arrivare nelle officine di produzione delle aziende. Un'alchimia che vede il design come elemento proattivo di responsabilità nei confronti delle persone e della società.



## Turismo sostenibile

**Andrea Pascucci**  
ADI Umbria

Pensare alla "sostenibilità" ci spinge subito a riflessioni sul prodotto, al suo ciclo produttivo, al suo smaltimento. E se provassimo invece a spostare l'attenzione su qualcosa di meno tangibile e al tempo stesso prioritario per l'economia del nostro paese? Mi riferisco al turismo. Il turismo sostenibile è la nuova frontiera del viaggio, in piena sintonia con l'ambiente. Con un forte impatto sull'inquinamento ambientale, a partire dai mezzi di trasporto – aerei e auto – oltre a quello prodotto dalle strutture ricettive. Prende vita una

serie di riflessioni sugli innumerevoli campi di applicazione in cui il design gioca ancora una volta il suo ruolo fondamentale.



## Macchine sostenibili e utili

**Fabio Filiberti**  
ADI Liguria

Oggi è necessario superare il concetto di design sostenibile pensando esclusivamente all'impatto ambientale. Nei laboratori di ricerca liguri si stanno sviluppando ricerche tecnologiche che, seguendo un processo di *design thinking*, mettono la persona al centro dell'innovazione. L'Intelligenza Artificiale e la robotica possono sostituire lavori gravosi e ripetitivi, ma non quelli con un elevato numero di passaggi logici, come l'idraulico che aggiusta un lavandino. Sviluppate secondo una logica di economia circolare, pensate per il benessere degli uomini, le nuove macchine saranno sostenibili e utili.



## Un sistema sostenibile

**Adriana Cruciatti**  
ADI Friuli Venezia Giulia

Lo sviluppo sostenibile, come processo strutturato e finestra sul futuro, vede impegnate le aziende FVG già da tempo. L'autoproduzione di energia, lo sviluppo di nuovi materiali, il riciclo degli scarti di lavorazione, inteso anche come processo che dà vita a prodotti

innovativi (con particolare riguardo al legno e al metallo, materiali che caratterizzano molte produzioni, *in primis* dell'arredo) sono alcuni esempi dell'agire responsabile di imprese e progettisti. Si sta inoltre delineando una strategia per lo sviluppo sostenibile a livello regionale, per promuovere il cambiamento in un'ottica sistemica.



---

## Ridefinire gli stili di vita

### Valentina Downey

ADI Emilia-Romagna

Realizzare un "equilibrio tra il soddisfacimento delle esigenze presenti senza compromettere la possibilità delle future generazioni di sopperire alle proprie" (Rapporto Brundtland 1987) è possibile solo se si ridefiniscono stili di vita, usi e consumi. In questa prospettiva il design può essere il volano di questo sviluppo responsabile e sostenibile, grazie alla sua capacità di coinvolgere e coordinare attori diversi per immaginare e progettare scenari innovativi, producendo servizi, processi, esperienze e anche artefatti. L'ADI Design Index e il lavoro che la delegazione Emilia Romagna ha impostato mirano a coinvolgere gli attori del territorio (associazioni industriali, commercio, distretti), per dare una panoramica dell'attività responsabile del design nella produzione industriale della regione, particolarmente sensibile al tema della sostenibilità.



## Nuovi designer e nuovi imprenditori

### Andrea Jandoli

ADI Campania

Il territorio campano presenta numerose realtà produttive sensibili a un sistema di produzione che mette al centro la sostenibilità e l'ambiente. Ne sono piena espressione filiere produttive, come quella del *food*, che hanno fatto della responsabilità/sostenibilità il punto di forza del proprio successo, con prodotti che esprimono appieno la cultura e l'identità del territorio. Una nuova classe di designer e giovani imprenditori in diretto contatto con università e istituti di ricerca, che studiano nuovi modelli produttivi, di uso e di vita del prodotto e materiali ecocompatibili, sta tratteggiando scenari futuribili in grado di ripensare la cultura del progetto e quella della produzione.



---

## Design! Perché fa la differenza

### Marika Aakesson

ADI Lazio

Il cambiamento climatico ha fatto nascere una consapevolezza diffusa della necessità di comportamenti responsabili finalizzati alla difesa della Terra. Nel Lazio le istituzioni, le aziende e i centri di ricerca contribuiscono allo sviluppo sostenibile. Tra gli esempi virtuosi troviamo la startup che crea materiali biodegradabili dagli scarti di produzione, l'azienda *food* a impatto zero, la produzione di ceramica con forni ad alta efficienza energetica. Il designer con una visione di progetto ampia, che unisce la sostenibilità ambientale a quella sociale ed economica, ha un ruolo chiave in questo sistema ed è sua la responsabilità di promuovere l'economia circolare progettando prodotti e servizi che si integrino nella vita della gente rendendola più bella e sostenibile.



---

## Professione: ecodesigner

### Michele Gasperini

ADI Marche Abruzzo Molise

La sostenibilità è sicuramente nuova sfida che si è presentata alle nostre aziende e ai nostri prodotti. Il riconoscimento dell'importanza di una progettazione consapevole è ora radicalmente affermato nel mondo imprenditoriale, a livello internazionale e nazionale. Questo ha sviluppato una crescente domanda di figure professionali orientate all'ecoinnovazione nel settore del disegno industriale. In questo panorama le università del nostro territorio hanno saputo anticipare i tempi, con l'attivazione, fin dai primi anni Duemila, di Master e specializzazioni. La formazione di ecodesigner ha permesso ai centri R&D delle aziende e agli studi professionali di accrescere la consapevolezza ambientale dei consumatori proponendo modelli di consumo e stili di vita realmente più sostenibili.



---

## Un sistema responsabile

### Andrea Branciforti

ADI Sicilia

Riuso, riciclo, uso di energie pulite, ecomateriali, produzione a ciclo chiuso: ciò che ADI auspica è la possibilità di redigere una sorta di certificato di qualità che garantisca la sostenibilità. Il design sostenibile, in alcuni territori, si sta attuando anche attraverso la trasformazione dell'artigianato che, combinando il fare manuale con le tecnologie più attuali, ha attivato nuove dinamiche di crescita sostenibile e responsabile. I materiali utilizzati, che rappresentano alcuni dei distretti produttivi della regione, sono tutti a impatto sostenibile: legno, ceramica, pietra lavica. Un sistema design che,

dalla scelta dei materiali fino a una distribuzione che tende all'impatto zero sull'ambiente, sta tracciando un percorso sostenibile e responsabile per lo sviluppo economico dei nostri territori.



---

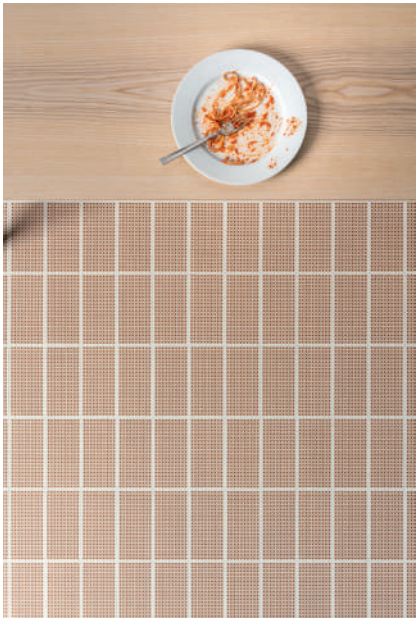
## Contaminazione e sintesi

### Guido Santilio

ADI Puglia Basilicata

In un territorio caratterizzato da un tessuto industriale rappresentato da piccole e medie imprese manifatturiere, che operano nei settori più diversificati e che condividono, con un'economia agroindustriale altrettanto significativa, un patrimonio turistico-culturale di inestimabile valore, il design – inteso non come 'ossessione per l'oggetto', bensì come 'cultura del progetto' – deve rappresentare l'elemento indispensabile per creare contaminazione e fare sintesi tra espressioni di assoluta eccellenza ma ancora troppo isolate nel proprio ambito, tracciando le linee guida per un nuovo sviluppo economico, che esalti le potenzialità delle une, nel rispetto e nella tutela del valore delle altre.





Una collezione di piastrelle concepita come contenitore di forme e figure suggestive: l'idea di partenza è l'evocazione del mare in autunno, di un paesaggio con colori diversi dal solito. Il risultato è una ricchezza espressiva che permette di interpretare in modo personale le superfici.

**Azienda:** 41ZERO42  
**Prodotto:** Sunday  
**Designer:** 41zero42

[www.41zero42.com](http://www.41zero42.com)



Il vaso, utilizzabile in 2 posizioni, unisce più funzioni: un vaso portafiori che, grazie alla trasparenza della base, sembra essere sollevato dal piano d'appoggio e, rovesciato, diventa un contenitore per dolci oppure uno svuotatasche. Realizzato a Murano dalla storica Scuola del Vetro Abate Zanetti.

**Azienda:** ABATE ZANETTI  
**Prodotto:** Reverse  
**Designer:** Andrea Rovatti-RovattiDesign

[www.abatezanetti.it](http://www.abatezanetti.it)



AK/25 di Kim Paik Sun, in Matt Gun Metal PVD, è una sintesi equilibrata tra filosofia orientale ed estetica contemporanea. Essenzialità delle forme, purezza delle linee e dei volumi, modernità del prodotto e delle sue funzioni: sono questi gli elementi di fascino del progetto, tra i più innovativi del settore.

**Azienda:** ABOUTWATER (Boffi e Fantini)  
**Prodotto:** AK/25  
**Designer:** Kim Paik Sun

[www.fantini.it](http://www.fantini.it)



Sottili filamenti che, intrecciati tra loro, creano una struttura leggera e resistente. I fili creano una maglia che protegge garantendo leggerezza e traspirabilità. Estremamente flessibile nella parte posteriore, grande attenzione è stata posta alle zone più esposte in caso di caduta.

**Azienda:** ACERBIS ITALIA  
**Prodotto:** Galaxy Body Armour  
**Designer:** MM Design

[www.acerbis.com](http://www.acerbis.com)



Hammam Plus porta il benessere all'eccellenza: l'antico rituale di purificazione e detersione del corpo incontra il design e la più avanzata tecnologia del comfort, trasformando lo spazio domestico in una vera SPA. Con le sue nuove finiture si veste di funzionalità e si propone al mercato con dirompente personalità.

**Azienda:** ALBATROS  
**Prodotto:** Hammam Plus Home e Contract  
**Designer:** Claudio Papa

[www.albatroswellness.it](http://www.albatroswellness.it)



Le pentole Edo nascono dal mettere insieme suggestioni formali e culturali diverse, evocando l'essenza stessa del cucinare. Edo rimanda al latino "edere" - ossia "mangiare" - ma è anche l'antico nome di Tokyo, da dove provengono delle pentole dalle linee semplici e aggraziate che hanno ispirato l'autrice.

**Azienda:** ALESSI  
**Prodotto:** Edo  
**Designer:** Patricia Urquiola

[www.alessi.com](http://www.alessi.com)



Nel servizio di posate Giro, caratterizzate da un grande bilanciamento nella presa e nell'uso, UNStudio ha utilizzato l'elemento architettonico dell'elica: riducendola in scala, è stata trasformata in una struttura a misura d'uomo, in rapporto diretto con il corpo e la sua tattilità.

**Azienda:** ALESSI  
**Prodotto:** Giro  
**Designer:** Ben van Berkel / UNStudio

[www.alessi.com](http://www.alessi.com)



Un macinapepe, sale e spezie con la testa all'insù. Comunemente questi strumenti hanno la "bocca" in basso e lasciano sempre un po' di pepe o sale sulla tovaglia. Grind, avendo la bocca in alto, non crea nessun problema. Assomiglia a un riccio di mare e dà un senso di consistenza una volta impugnato.

**Azienda:** ALESSI  
**Prodotto:** Grind  
**Designer:** William Alsop e Federico Grazzini

[www.alessi.com](http://www.alessi.com)



**I**tsumo tradotto dal giapponese significa "quotidianamente e per sempre". L'amore di Fukasawa per la bellezza delle cose semplici, fatte bene, universali, evolutive del vivere quotidiano, si traduce in questo progetto, dedicato a tutti coloro che desiderano essere felici in modo naturale ogni giorno.

**Azienda:** ALESSI  
**Prodotto:** Itsumo  
**Designer:** Naoto Fukasawa

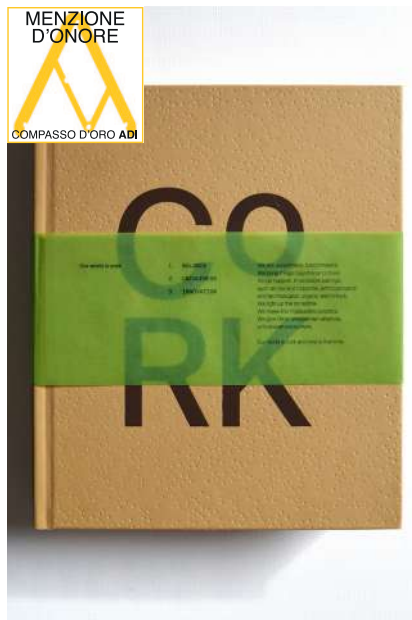
[www.alessi.com](http://www.alessi.com)



**G**iacca tinta con tecnologia g\_pwdr. L'innovativo trattamento utilizza polvere di grafite recuperata proveniente dall'industria del tech. Il processo permette la tintura senza pigmenti chimici, riducendo il consumo d'acqua del 91%, il consumo di energia del 47% e le emissioni di CO2 del 42%.

**Azienda:** ALISEA - PERPETUA  
**Prodotto:** WRÅD g\_jacket endorsed by Perpetua for Starbucks Reserve Roastery  
**Designer:** WRÅD Design Studio

[www.perpetua.it](http://www.perpetua.it)  
[www.wradliving.com](http://www.wradliving.com)



**T**he Cork Book è un libro sul sughero a cura di Filipe Alarcão e Amorim Cork, che racconta gli aspetti di questo straordinario materiale. Studio FM milano ha usato codici visivi contemporanei sovrapposti ad una grafica classica da enciclopedia. Il sughero è infatti questa dicotomia, lavorato allo stesso modo da secoli ma con utilizzi sempre nuovi.

**Azienda:** AMORIM CORK  
**Prodotto:** The Cork Book  
**Designer:** Studio FM Milano

[www.amorim.com](http://www.amorim.com)



**I**l benessere è una carezza, la mano che passa sulla superficie ondulata, pieni e vuoti modellati come in un paesaggio sentimentale nello spazio domestico dove il tatto conta più degli altri sensi. Dune è una serie dalla doppia anima felicemente risolta tra natura e tecnologia, sensualità e rigore.

**Azienda:** ANIMA  
**Prodotto:** Dune  
**Designer:** Paolo D'Arrigo

[www.animabath.it](http://www.animabath.it)



**I**l sistema, brevettato, utilizza materiali e tecnologia ideati per la Collezione Archetto. Segmenti luminosi in silicone e grafene, auto-dissipanti, da 1 a 5 metri, applicati su tensostrutture, scorrono per posizionarsi in qualsiasi punto lungo i fili in acciaio: per inediti e flessibili effetti di luce galleggianti.

**Azienda:** ANTONANGELI  
**Prodotto:** Archetto Space®  
**Designer:** Gianfranco Marabese

[www.antonangeli.it](http://www.antonangeli.it)



**E**ssenza pura: la tradizione unita alla tecnologia e al design. Un' e-bike dalla linea pulita, telaio completamente in legno di noce canaletto e faggio, rinforzata con fibra di carbonio che garantisce resistenza e leggerezza. Il futuro della mobilità elettrica incontra la lavorazione artigianale.

**Azienda:** ANTONIO BELLONI  
**Prodotto:** Essenza pura  
**Designer:** arch. Antonio Belloni

[www.antonibellonidesign.com](http://www.antonibellonidesign.com)



**L**a funzione espositiva viene declinata secondo nuovi criteri. Uno spazio scenografico-aggregativo all'interno del quale micro ambientazioni rompono con la classica concezione dello showroom o dello stand fieristico. Si presentano come proposte per un'area nuova volta allo scambio di idee e conoscenze.

**Azienda:** ANTONIOLUPI DESIGN  
**Prodotto:** Antoniolupi Spazi Espositivi  
**Designer:** Calvi Brambilla

[www.antoniolupi.it](http://www.antoniolupi.it)



**U**n lavabo in marmo superleggero di soli 55 kg. Intreccio nasce da un blocco di marmo di soli 11 cm nel quale sono stati ottimizzati i tagli per ricavare gli anelli concentrici, dando vita a un volume 3D. La tecnologia permette di creare un lavabo in marmo riducendo molto gli scarti dal taglio.

**Azienda:** ANTONIOLUPI DESIGN  
**Prodotto:** Intreccio  
**Designer:** Paolo Ulian

[www.antoniolupi.it](http://www.antoniolupi.it)



**M**ayday è un rubinetto da incasso a muro con la forma del pulsante di allarme. Cambia la modalità di interagire con questo strumento, non si alza più la leva dell'acqua, bensì si tira e poi si preme un pulsante. Questo gesto modifica la funzione stessa del rubinetto. Cambia la forma e l'utilizzo.

**Azienda:** ANTONIOLUPI DESIGN  
**Prodotto:** Mayday  
**Designer:** GI-RA Design

[www.antoniolupi.it](http://www.antoniolupi.it)



**T**ower è un radiatore disegnato da Matteo Thun e Antonio Rodriguez. La "sezione di calore" a forma di "T" si "libera" dal tradizionale posizionamento a parete e diventa un vero e proprio complemento d'arredo, capace di coniugare senso estetico, prestazioni termiche e risparmio energetico.

**Azienda:** ANTRAX IT  
**Prodotto:** T Tower  
**Designer:** Matteo Thun e Antonio Rodriguez

[www.antrax.it](http://www.antrax.it)



**L**o studio di architettura MAIO ha collaborato con Jeannette Altherr - Studio LA - per la progettazione dello Stand Arper, dando vita ad un armonioso dialogo tra l'architettura dello spazio e le collezioni. Un approccio profondamente innovativo nel concept, nel mood, nei materiali e nel sistema costruttivo.

**Azienda:** ARPER  
**Prodotto:** Arper Stand - Salone del Mobile 2017  
**Designer:** MAIO Creative (Architecture studio), Jeannette Altherr (Creative Director)

[www.arper.com](http://www.arper.com)



**T**he One rappresenta un nuovo step evolutivo nel comparto della ceramica sanitaria. Bordo fino, assenza di brida e sedile senza cerniere rendono questa collezione unica e innovativa. Segno distintivo è il sedile ricavato da un'unica lastra di Wood-Skin® (patent pending) incassato nel corpo ceramico.

**Azienda:** ARTCERAM  
**Prodotto:** The One  
**Designer:** Meneghello Paoelli Associati

[www.artceram.it](http://www.artceram.it)



**L**a pubblicazione è il risultato di un laboratorio editoriale e accademico in Design della comunicazione in ambito emergenziale. Terremoti, epidemie e altri grandi rischi della sfera ambientale, sociale e domestica vengono messi a sistema per promuovere la resilienza e la cultura della prevenzione.

**Azienda:** ASSOCIAZIONE MEDIA EVENTI - Testata Giornalistica Riflesso  
**Prodotto:** Riflesso Emergency  
**Designer:** Alessio Proietti, Carlo Timio, Paolo Belardi

[www.riflesso.info](http://www.riflesso.info)



**J**ack è un sistema di libreria modulare, che colpisce per il grado di perfezione tecnologica. L'intuizione geniale risiede nell'aver nascosto gli elementi ingegneristici di sostegno all'interno di montanti verticali a sezione tonda, uniti da un sistema di regolazione telescopica terra-soffitto completamente invisibile.

**Azienda:** B&B ITALIA  
**Prodotto:** Jack  
**Designer:** Michael Anastassiades

[www.bebitalia.com](http://www.bebitalia.com)



**L**'innovativo piano ad induzione con la cappa integrata. Grazie al meccanismo brevettato, il vetro si solleva completamente per una facile ed immediata pulizia, 2 doppi pistoni garantiscono un movimento fluido. Funzioni di cottura evolute e un'aspirazione efficace con 2 feritoie lo rendono un prodotto unico.

**Azienda:** BARALDI  
**Prodotto:** Diamond Flexi  
**Designer:** Fabio Cremona, Andrea De Marchi

[www.cappebaraldi.it](http://www.cappebaraldi.it)



**L**a nuova linea Sabino Basso rappresenta un'accurata selezione di Oli DOP e IGP delle principali regioni del Sud Italia: Puglia "DOP Terra di Bari - Castel del Monte"; Campania "DOP Penisola Sorrentina" e "Monocultivar Ravece"; Sicilia "IGP Sicilia"; Calabria "Olio di Calabria IGP", "DOP Cilento".

**Azienda:** BASSO FEDELE & FIGLI  
**Prodotto:** Sabino Basso - Oli d'Italia  
**Designer:** Nju Comunicazione

[www.oliobasso.com](http://www.oliobasso.com)  
[www.njucomunicazione.com](http://www.njucomunicazione.com)



**B**lue Lagoon Iceland è la destinazione geotermale di Grindavik (Islanda) con Spa, l'hotel di lusso The Retreat, ristoranti e un negozio dedicato alla linea di prodotti skincare. Il design ha lavorato strategicamente sulla progettazione dell'esperienza del visitatore a 360°, creando qualcosa di unico.

**Azienda:** BLUE LAGOON ICELAND  
**Prodotto:** Design Strategy and Design Direction for the Blue Lagoon Iceland  
**Designer:** Sigurdur Thorsteinsson - Design Group Italia

[www.designgroupitalia.com](http://www.designgroupitalia.com)



**A**ngolari, a zig-zag, in linea. Libertà di composizione è la parola d'ordine per realizzare la propria cucina Combine. Una nuova visione, che rende la cucina compatta e a isola. Diverse misure e un'ampia gamma di materiali si possono accostare, per realizzare un disegno che ha l'impatto di un quadro astratto tridimensionale.

**Azienda:** BOFFI  
**Prodotto:** Combine  
**Designer:** Piero Lissoni

[www.boffi.com](http://www.boffi.com)



**L**a cuccia per gatti Baco è un volume avvolgente ispirato alla natura. Una leggera struttura in acciaio inox definisce la sua forma. Gli spiragli, formati dall'intreccio del midollino, consentono al gatto di osservare l'ambiente circostante.

**Azienda:** BRANDODESIGN  
**Prodotto:** Baco  
**Designer:** Pierangelo Brandolisio

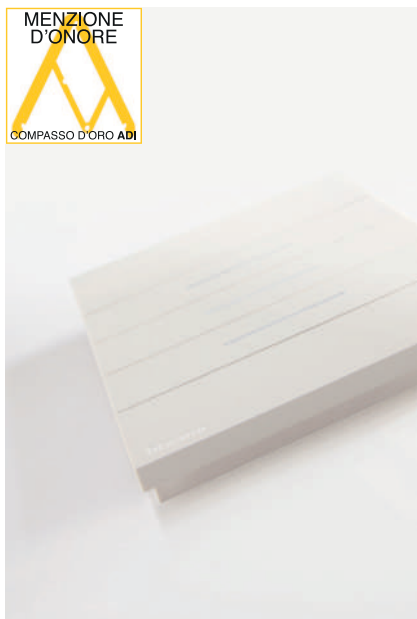
[www.brandodesign.it](http://www.brandodesign.it)



**P**iccola e potente, la pinza monoblocco posteriore Brembo a 4 pistoni per le monoposto di Formula E, si contraddistingue per un'estetica identitaria, dinamica e sportiva, in linea con lo stile delle vetture per cui è stata ideata. Realizzata in lega d'alluminio ossidata, è ricavata dal pieno e pesa meno di 1 kg.

**Azienda:** BREMBO  
**Prodotto:** Formula E caliper  
**Designer:** Brembo

[www.brembo.com](http://www.brembo.com)



**L**iving Now è una linea civile modulare smart, con un design monolitico che accompagna l'architettura contemporanea, spingendosi ai limiti del minimalismo. Il design è monocromatico, una serie di finiture può però rispondere a gusti particolari. La linea è completamente connessa e supporta assistenti vocali.

**Azienda:** BTICINO  
**Prodotto:** Living Now  
**Designer:** BTicino Design - Legrand Group

[www.bticino.it](http://www.bticino.it)



**F**or[me]Legami esprime e racchiude la storia di un territorio e delle sue contaminazioni. Ispirato agli antichi contenitori per insaccare il grano, può essere utilizzato come piatto da portata, vassoio o centrotavola. Rievoca ricordi creando legami tra passato e presente, tra innovazione e tradizione.

**Azienda:** CAFFÈ MOAK + CERAMICHE BRANCIFORTI  
**Prodotto:** For[me]Legami  
**Designer:** For[me]moak + Andrea Branciforti

[www.caffemoak.com](http://www.caffemoak.com)  
[www.ceramichebranciforti.com](http://www.ceramichebranciforti.com)



**P**inna è una struttura fonoassorbente di grandi dimensioni che si dispiega a ventaglio; è composta da un telaio tubolare in acciaio, che costituisce l'ossatura del prodotto, un'anima in materiale fonoassorbente e un rivestimento in tessuto acustico Snowsound Fiber, lavorato a pieghe plissettate.

**Azienda:** CAIMI BREVETTI  
**Prodotto:** Pinna  
**Designer:** (a+b) Annalisa Dominoni, Benedetto Quaquaro

[www.caimi.com](http://www.caimi.com)



**S**nowsofa è un divano acustico a schienale alto pensato per garantire un comfort a tutto tondo nei momenti di relax, fondendo comodità, ergonomia e benessere acustico in un unico oggetto d'arredo. La tenda arricciata che caratterizza l'oggetto è realizzata con tessuto acustico Snowsound Fiber.

**Azienda:** CAIMI BREVETTI  
**Prodotto:** Snowsofa  
**Designer:** Sezgin Aksu

[www.caimi.com](http://www.caimi.com)





**L**e Ice Design Live Stations permettono ai professionisti del settore gelateria di realizzare veri e propri spettacoli di Live Show Cooking. Il nuovo concept permetterà agli operatori di personalizzare la configurazione delle stations, integrando le attrezzature in funzione dello show cooking desiderato.

**Azienda:** CIAM  
**Prodotto:** Ice Design Live Station  
**Designer:** Raffaele De Angelis + CIAM Lab

[www.ciambweb.it](http://www.ciambweb.it)



**U**n armadio refrigerato da incasso rasomuro con ante scorrevoli complanari; il progetto permette di ottenere la totale continuità spaziale e materica del segno. La cellula può essere rivestita con gli stessi materiali della parete che lo accoglie, ottenendo l'effetto di vetratura di una nicchia.

**Azienda:** CIAM  
**Prodotto:** MuroZero Slide  
**Designer:** Milesi Fabrizio

[www.ciamweb.it](http://www.ciamweb.it)



**I**l libro presenta l'esito del laboratorio per artisti in residenza svoltosi a Castelfranco Veneto, nel 2016. Dieci visioni interpretano la complessità del paesaggio del Nord-Est attraverso la parola "work" (lavoro). Il progetto editoriale trae ispirazione e reinterpreta i tipici raccoglitori d'archivio.

**Committente:** CITTÀ DI CASTELFRANCO VENETO  
**Prodotto:** Omne/Work 2016-2018  
**Designer:** Damiano Fraccaro / Otium

[www.otium.it](http://www.otium.it)  
[www.osservatorio-omne.com](http://www.osservatorio-omne.com)



**C**on Shelf, la piastrella ceramica, oltre alla sua funzione tradizionale di rivestimento, diventa anche un elemento "piano d'appoggio". Il gres porcellanato a tutta massa viene lavorato per ottenere un'inusuale forma a "elle". L'unione di più elementi permette di sviluppare infinite configurazioni.

**Azienda:** COEM  
**Prodotto:** Shelf  
**Designer:** Paolo Benevelli

[www.coem.it](http://www.coem.it)



**U**n sistema d'allarme radio dal design innovativo, i cui prodotti condividono una linea basata sulla giustapposizione di parallelepipedi e finiture a contrasto (bianco matte e nero lucido). Il bianco rappresenta la superficie architettonica, il nero l'intelligenza computazionale del sistema.

**Azienda:** COMELIT GROUP  
**Prodotto:** Serie SecurHUB  
**Designer:** Studio Habits

[www.comelitgroup.com](http://www.comelitgroup.com)



**T**erre Ossidate sono il risultato dello studio e di accurate ricerche sulle applicazioni degli ossidi naturali. Cottoetrusco ha sviluppato la linea Terre Ossidate con un concept totalmente nuovo nella applicazione del colore alla terracotta.

**Azienda:** COTTOETRUSCO  
**Prodotto:** Terre Ossidate  
**Designer:** Simone Giottoli

[www.cottoetrusco.it](http://www.cottoetrusco.it)



**C**REA è un Network Europeo di Summer Academy per giovani che vogliono sviluppare idee d'impresa puntando su Creatività, Design e l'uso originale delle ICT. CREA è una "learning experience", con un Business Idea Contest per avvicinare investitori e business angel alle start-up culturali e creative.

**Azienda:** CREATIVE INDUSTRIES LAB - POLITECNICO DI MILANO  
**Prodotto:** CREA Summer Academy  
**Designer:** A. Vignati, F. Zurlo, M. Melazzini, G. Carella, L. Fois, S. Campodall'orto, X.Pei

[www.cilab.polimi.it](http://www.cilab.polimi.it)



**D**-Heart è un dispositivo ECG per smartphone portatile, semplice da usare e clinicamente affidabile. Permette a chiunque di eseguire un ECG di livello ospedaliero in autonomia e di inviare i risultati al servizio di telecardiologia 24/7 o al proprio medico di fiducia.

**Azienda:** D-HEART  
**Prodotto:** D-Heart  
**Designer:** Design Group Italia

[www.d-heartcare.com](http://www.d-heartcare.com)



Il territorio, la qualità propria del fare, incontrano Vince Castellana, art director che porta Desine a navigare verso uno scenario dell'abitare contemporaneo. Gli oggetti possono ancora innescare azioni, comportamenti e nuovi rituali. L'oggetto ed il complemento oggetto di nuove relazioni nel quotidiano.

**Azienda:** DALLEGNO  
**Prodotto:** Desine, operazione di spin-off  
**Designer:** Vince Castellana, art director di Desine

[www.desine.it](http://www.desine.it)



Hashi è una lampada da terra pensata per portare la luce d'accento con flessibilità. La componente fondamentale di progetto è lo snodo, che permette di posizionare le "bacchette" creando un segno grafico nello spazio. La particolare attenzione per le proporzioni rende il gesto libero e equilibrato.

**Azienda:** DAVIDE GROPPI  
**Prodotto:** Hashi  
**Designer:** Federico Delrosso

[www.davidegroppi.com](http://www.davidegroppi.com)



À la Folie è il concept di food experience design di un negozio di pasticceria che diventa galleria d'arte ispirata alla femminilità. Un luogo multisensoriale. Un racconto che interpreta sapori e colori di un settore, il food, che oggi è diventato cultura e linguaggio urbano. Un'esperienza unica.

**Azienda:** DÉLIFRANCE ITALIA  
**Prodotto:** À la Folie Temporary Store  
**Designer:** Marketing & Trade

[www.delifrance.com](http://www.delifrance.com)



Harp è un radiatore idraulico dalla silhouette sinuosa ed elegante che arreda grazie al suo design innovativo. Le forme rimandano alle corde di un'arpa che sembra prendere vita in un armonioso gioco di luci e ombre grazie alla disposizione asimmetrica delle alette che compongono il radiatore.

**Azienda:** DELTACALOR  
**Prodotto:** Harp  
**Designer:** Davide Vercelli

[www.deltacalor.com](http://www.deltacalor.com)



Un progetto che riscrive per intero il rapporto tra porta e maniglia, concedendo a quest'ultima uno spazio fisico inedito e impreveduto: un filo bidimensionale arriva dai bordi della porta, disegna la maniglia e poi continua il suo viaggio, ora verso l'altro lato, ora verso l'alto, ora nell'altra direzione.

**Azienda:** DND Martinelli  
**Prodotto:** (IN) finito  
**Designer:** Alfonso Femia

[www.dndhandles.it](http://www.dndhandles.it)



Il design concept del Diavel 1260 nasce dalla combinazione delle linee, molto diverse tra loro, di una essenziale sport naked, di una superbike con la sua sportività estrema e di una muscle cruiser che non passa inosservata. Il risultato è una moto unica e inconfondibile, con una personalità spiccata.

**Azienda:** DUCATI MOTOR HOLDING  
**Prodotto:** Ducati Diavel 1260  
**Designer:** Ducati Design Center

[www.ducati.com](http://www.ducati.com)



Senza Luce non si vedrebbe il Design. Milleluci - Italian Style Concept: un percorso multisensoriale scandito da 10 set tematici legati ad un genere cinematografico o teatrale, dove la forza emozionale della luce esalta il design dei prodotti e delle superfici, declinati in ambientazioni evocative.

**Azienda:** EDI.CER.  
**Prodotto:** Milleluci - Italian Style Concept  
**Designer:** Angelo Dall'Aglio, Davide Vercelli

[www.cersaie.it](http://www.cersaie.it)



Sauna modulare ispirata a un ramo della medicina naturale giapponese. La stufa è integrata nella panca per un'immagine di grande linearità formale. L'ampia vetrata frontale è scandita da montanti in legno naturale che diventano elementi portanti di ripiani a giorno, in relazione con l'esterno.

**Azienda:** EFFE  
**Prodotto:** Yoku  
**Designer:** Marco W. Fagioli

[www.efe.it](http://www.efe.it)



**A**dele è una lampada cordless soft touch, in grado di creare effetti di morbida luce naturale rendendo ogni ambiente intimo e accogliente. Ad alta tecnologia LED dimmerabile, con 3 diverse intensità di illuminazione, non si spegne mai: dura dalle 7 alle 100 ore a seconda della potenza selezionata.

**Azienda:** EIGHTYOU  
**Prodotto:** Adele Gel Led Lamp  
**Designer:** Giulio Gianturco

[www.8-light.com](http://www.8-light.com)



**U**n albergo temporaneo ispirato a "Le Città Invisibili" di Italo Calvino, dove sperimentare nuove istanze e funzioni dell'hospitality in situazioni inaspettate e immersive. Propone un'inedita idea di spazi pubblici, analizzando il vivere metropolitano con riferimento particolare alla città di Milano.

**Azienda:** ELLE DECOR ITALIA  
**Prodotto:** Elle Decor Grand Hotel 2018  
**Designer:** Neri&Hu Design and Research Office

[www.elledecor.com/it](http://www.elledecor.com/it)



**E**rgonomia e design con materiali inediti per l'officina. La saldatrice orizzontale a CN per profili in PVC raggiunge la "saldatura perfetta" con Seamless Technology. Un prodotto rivoluzionario e prestante che, con la sua spettacolare coreografia, esalta la tecnologia e la bellezza delle forme.

**Azienda:** EMMEGI (Voilà Holding Group)  
**Prodotto:** Fusion 4H  
**Designer:** Donato Coco (design director) - Voilà holding design studio team

[www.emmegi.com](http://www.emmegi.com)



**C**on la sua tecnologia all'avanguardia, Enel X JuiceBox è il modo più pratico, sicuro e intelligente per ricaricare l'auto elettrica a casa. JuicePole è la soluzione di Enel X per la ricarica di veicoli elettrici all'aperto, pensata per essere posizionata in ambito cittadino o nei parcheggi aziendali.

**Azienda:** ENEL X  
**Prodotto:** Enel X JuiceBox / JuicePole  
**Designer:** Defne Koz, Marco Susani - Koz Susani Design

[www.enelx.com](http://www.enelx.com)



**R**estaur-Action in retail corner - Shop in Shop è un'innovativa area di ristorazione all'interno di punti vendita o aree commerciali che unisce le soluzioni di refrigerazione Epta (Joy e Glee della Iarp Cool Emotions) a quelle per la cucina professionale di Electrolux Professional.

**Azienda:** EPTA  
**Prodotto:** Experience Restaur-Action Zone  
**Designer:** Epta

[www.eptarefrigeration.com](http://www.eptarefrigeration.com)



**L**a mostra-spettacolo che ha celebrato i 60 anni di Esselunga raccontandone, con documenti inediti, oggetti iconici e installazioni, la storia dell'azienda ma anche i cambiamenti di stile, costume e abitudini che hanno attraversato l'Italia negli ultimi 60 anni.

**Azienda:** ESSELUNGA  
**Prodotto:** Supermostra Esselunga  
**Designer:** GioForma

[www.esselunga.it](http://www.esselunga.it)



**S**hade è una seduta disegnata da Philippe Nigro per Et al. Realizzata con la tecnica del filo d'acciaio saldato, questa microarchitettura, ispirata alla progettazione di opere ingegneristiche, si caratterizza per un gioco grafico e ottico che dona leggerezza alla struttura.

**Azienda:** ET AL.  
**Prodotto:** Shade  
**Designer:** Philippe Nigro

[www.et-al.it](http://www.et-al.it)



**S**pazio offre praticità nelle attività in cucina. La struttura si compone di ripiani in vetro fumé, un canale con ganci e illuminazione a LED. È dotata di un porta tablet, porte USB e prese per ricaricare devices. Infine, Spazio dispone di un alloggio con luce dedicata per un piccolo orto domestico, come accessorio.

**Azienda:** FALMEC  
**Prodotto:** Spazio  
**Designer:** Francesco Lucchese

[www.falmeccom](http://www.falmeccom)



**W**oods - disegnato dallo studio milanese Metrica - è un programma ufficio completo che si compone di ampi tavoli meeting e direzionali, scrivanie operative fisse e postazioni regolabili in altezza, tutte caratterizzate da una gamba il cui disegno inclinato conferisce al tavolo un aspetto sobrio e al tempo stesso sofisticato.

**Azienda:** FANTONI  
**Prodotto:** Woods  
**Designer:** Metrica

[www.fantoni.it](http://www.fantoni.it)



**L**a Serie dei libri di attività della FAO è uno strumento educativo per i giovani, per imparare argomenti importanti come la fame, la malnutrizione, il cambiamento climatico, lo sviluppo rurale e la migrazione, e una piattaforma per ispirare i giovani a diventare sostenitori degli Obiettivi di Sviluppo Sostenibile.

**Azienda:** FAO - Food and Agriculture Organization of the United Nations  
**Prodotto:** FAO - Activity Book Series  
**Designer:** FAO outreach Team

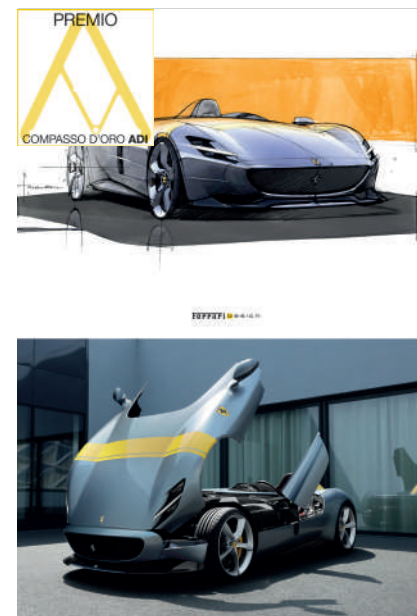
[www.fao.org](http://www.fao.org)



**S**telvio Quadrifoglio rappresenta l'eccellenza Alfa Romeo, espressione di performance, DNA vincente e stile inconfondibile. Le sue prestazioni, ai vertici della categoria ed il suo design, funzionale e tipicamente italiano, rappresenta in pieno lo stile del Brand Italiano.

**Azienda:** FCA Italy  
**Prodotto:** Alfa Romeo Stelvio  
**Designer:** Centro Stile Alfa Romeo

[www.alfaromeo.it/com](http://www.alfaromeo.it/com)



**L**a Ferrari Monza SP1 è una monoposto stradale che fa parte della serie speciale limitata denominata "Icona". Ispirata alle più evocative vetture del Cavallino degli anni '50, riprende il tema delle barchette da competizione ed è destinata ai clienti e ai collezionisti più appassionati.

**Azienda:** FERRARI  
**Prodotto:** Ferrari Monza SP1  
**Designer:** Flavio Manzoni - Ferrari Design

[www.ferrari.com](http://www.ferrari.com)



**L**ibreria in ferro e legno. Due strutture in ferro tondo organizzano e sorreggono piani in legno di forte spessore. Alla leggerezza della struttura si contrappone il consistente spessore del legno. I piani, posati ad incastro tra loro, sembrano sospesi e parte di un tutto debitamente proporzionato.

**Azienda:** FIORONI  
**Prodotto:** Samedan  
**Designer:** Act\_Romegialli

[www.fioronidesign.it](http://www.fioronidesign.it)



**D**a un unico blocco pieno di acciaio inossidabile AISI 316L, la materia viene scavata secondo tecniche che ricordano le lavorazioni artigianali effettuate su marmo e legno massello. Il risultato è un miscelatore ultraminimalista, dove la maniglia diventa un elemento cilindrico proporzionato, laterale rispetto alla bocca di erogazione.

**Azienda:** FIR ITALIA  
**Prodotto:** LifeSteel 59  
**Designer:** Francesco Lucchese

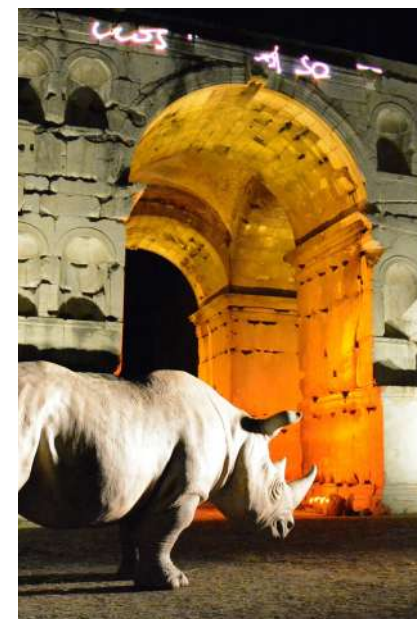
[www.fir-italia.it](http://www.fir-italia.it)



**S**istema modulare di elementi geometrici luminosi che possono essere assemblati in combinazioni singole, creando eleganti chandelier, o multiple, per un sistema modulare di luce diffusa senza precedenti. I moduli sono connessi elettricamente e meccanicamente, grazie ad un componente tecnico d'avanguardia studiato ad hoc.

**Azienda:** FLOS  
**Prodotto:** Arrangements  
**Designer:** Michael Anastassiades

[www.flos.com](http://www.flos.com)



**I**nstallazione davanti all'Arco di Giano. Rimanda alla Roma classica, a Svetonio, al rinoceronte nei pressi del recinto per le elezioni al tempo di Augusto. Il rinoceronte ha da sempre una notevole componente simbolica, dall'antico al contemporaneo, con una idea di forza, forma e non convenzionalità.

**Committente:** FONDAZIONE ALDA FENDI - ESPERIMENTI  
**Prodotto:** Rhinoceros AT Saepta  
**Designer:** Raffaele Curi

[www.fondazionealdafendi-esperimenti.it](http://www.fondazionealdafendi-esperimenti.it)



**N**ub è un progetto nato per comunicare come le nuove modalità di abitare, lavorare e fruire dei servizi stiano trasformando le nostre città. Una mostra itinerante dall'allestimento flessibile, 50 progetti raccontati attraverso schemi interpretativi ad hoc e un'App/gaming per testarsi come progettisti.

**Committente:** FONDAZIONE CARIPLO - FONDAZIONE HOUSING SOCIALE  
**Prodotto:** NUB: New Urban Body, esperienze di generazione urbana  
**Designer:** Giordana Ferri (curatela), C. Galeazzi (coordinamento curatela), S. Guidarini, C. Calvaresi, P. Cottino, A. Meroni (co-curatori)

[www.newurbanbody.it](http://www.newurbanbody.it)  
[www.lacittaintorno.fondazionecriplo.it](http://www.lacittaintorno.fondazionecriplo.it)



**M**9 è il primo museo multimediale dedicato al "secolo breve". Nasce, a fine 2018, per conoscere il passato, interrogarsi sul presente e immaginare il futuro. Attraverso 60 installazioni interattive, offre un viaggio alla scoperta dei cambiamenti sociali, economici e di costume dell'Italia del XX secolo.

**Committente:** FONDAZIONE DI VENEZIA  
**Prodotto:** M9 - Museo del '900  
**Designer:** Sauerbruch Hutton (progetto architettonico), GrisDainese (progetto allestitivo)

[www.m9museum.it](http://www.m9museum.it)



**I**l progetto, sviluppato nelle sale monumentali del secondo piano di Ca' Pesaro, si presenta come un set molto colorato, dove è possibile muoversi liberamente, continuando a sollecitare la curiosità e anche, perché no, lo stupore, secondo la grande e ancora attualissima creatività di Elio Fiorucci.

**Committente:** FONDAZIONE MUSEI CIVICI DI VENEZIA - Ca' Pesaro  
**Prodotto:** mostra "Epoca Fiorucci"  
**Designer:** Baldessari e Baldessari

[www.capesaro.visitmuve.it](http://www.capesaro.visitmuve.it)



**U**na sfera luminosa fluttua come sospesa nel vuoto. Una campana di vetro soffiato la protegge e trattiene il globo di luce, che sembra sempre sul punto di tornare a volare libero nello spazio. Satellight è una lampada semplice, capace, nella sua poetica leggerezza, di parlare direttamente al cuore.

**Azienda:** FOSCARINI  
**Prodotto:** Satellight  
**Designer:** Eugeni Quitllet

[www.foscarini.com](http://www.foscarini.com)



**U**na mostra in Galleria Giordani per il Fuorisalone 2017, per comunicare come creatività e saper fare possano attivare dinamiche sociali per superare le avversità del terremoto. La struttura compone due grandi arazzi di pannelli in tessuto ricamati e con paillettes, raffiguranti grafici del sismogramma.

**Azienda:** GALLERIA GIORDANI  
**Prodotto:** Gravity  
**Designer:** Riccardo Diotallevi

[www.galleriagiordani.com](http://www.galleriagiordani.com)



**I**l primo lavabo da appoggio 'for All', in grado di garantire il rispetto delle normative e il rispetto della dignità degli individui. Con pochi accorgimenti per la posa, il bagno accessibile si può facilmente inserire sia nelle strutture per l'accoglienza che negli ambienti domestici più ricercati.

**Azienda:** GOMAN  
**Prodotto:** Prime  
**Designer:** Francesco Rodighiero

[www.goman.it](http://www.goman.it)



**E**utopia è una delle sedie in legno più leggere al mondo, solo 1800 gr, ed è anche rivoluzionaria. Utilizzando solo tecnologie flessibili, come il taglio laser, CNC e stampa 3D, viene prodotta in modo interamente autonomo nel nord dell'Argentina, lontano da ogni sistema produttivo industriale.

**Azienda:** GOMEZ PAZ DESIGN & CRAFTED  
**Prodotto:** Eutopia  
**Designer:** Francisco Gomez Paz

[www.gomezpaz.com](http://www.gomezpaz.com)



**C**on il supporto di Floornature e curata da Greta Ruffino e Raul Betti, l'esposizione "Alvaro Siza. Viagem sem Programa", allestita presso la sede di Fiandre Architectural Surfaces, esplora il lato intimo del progettista portoghese, mettendone in relazione la professione con una personalissima visione dell'esistenza.

**Azienda:** GRANITIFIANDRE  
**Prodotto:** Alvaro Siza. Viagem sem Programa  
**Designer:** Betti Raul / Dumbo Design Studio

[www.granitifiandre.it](http://www.granitifiandre.it)



Il più vasto progetto multidisciplinare in Italia sulla storia del type design, attraverso ricerca scientifica, numerose attività e inedite sinergie tra diverse realtà, narra la vita del più importante incisore di caratteri e celebra uno strumento prezioso che ci accompagna ogni giorno - le lettere.

**Azienda:** GRIFFO - LA GRANDE FESTA DELLE LETTERE  
**Prodotto:** Griffo-la grande festa delle lettere  
**Designer:** Dina&Solomon | Mirit Wissotzky, Manuel Dall'Olio

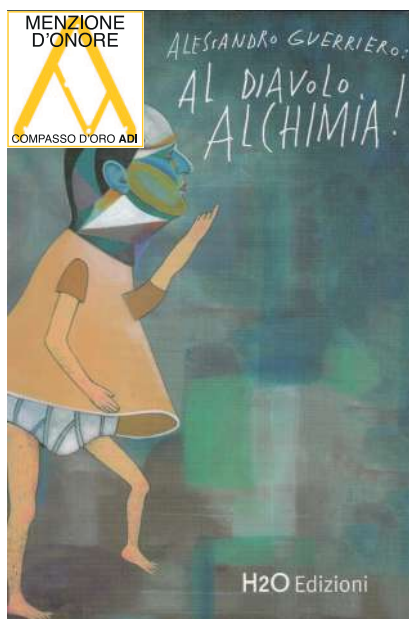
[www.griffoggl.com](http://www.griffoggl.com)



Faema E71E è una macchina che risponde alle esigenze di baristi e coffee specialists. E71E è per chi non accetta compromessi sul caffè, per chi non rinuncia alla manualità e desidera un'interazione con la macchina semplice e immediata. I dettagli e il nuovo design la rendono davvero unica.

**Azienda:** GRUPPO CIMBALI, FAEMA  
**Prodotto:** Faema E71E  
**Designer:** Nicola Guelfo, Massimo Borrelli

[www.faema.com](http://www.faema.com)



Tutto è in prestito, non esistono spazi, non esiste struttura e i luoghi sono molti. Attore principale della mostra e del libro è l'imprevedibile attività mentale come fenomeno di comunicazione e si rivolge alle avanguardie, ai paranoici, ai selvaggi, agli umanisti alle culture arcaiche, e oggi più che mai, al sociale.

**Azienda:** H2O MILANO - ASSOCIAZIONE NO PROFIT  
**Prodotto:** Alessandro Guerriero: al diavolo Alchimia!  
**Designer:** Cintya Concarì & Roberto Marcatti

[www.h2omilano.org](http://www.h2omilano.org)



MAX è il sistema HMI Corporate che NiEW ha creato per IMA, risultato di un progetto di user-centered design che include ricerca e test sul campo. Risponde a obiettivi e skill degli utenti consentendo la massima personalizzazione, nel rispetto degli elevati standard dell'industria farmaceutica.

**Azienda:** I.M.A. Industria Macchine Automatiche  
**Prodotto:** IMA MAX  
**Designer:** NiEW - D. De Cia, A. Violante, S. Ballerini, B. V. Mood, V. Marzola

[www.ima.it](http://www.ima.it)



L'illuminazione intelligente e dinamica della Cappella degli Scrovegni si basa sull'integrazione di apparecchi LED iGuzzini e dispositivi IoT che, riducendo i consumi energetici, bilanciano luce naturale e artificiale per garantire una migliore percezione cromatica e conservazione dei dipinti di Giotto.

**Azienda:** IGUZZINI ILLUMINAZIONE, MUSEI CIVICI AGLI EREMITANI - COMUNE DI PADOVA, WISENSE  
**Prodotto:** Illuminazione intelligente della Cappella degli Scrovegni  
**Designer:** Antonio Stevan, Fabio Aramini

[www.padovanet.it](http://www.padovanet.it), [www.iguzzini.com](http://www.iguzzini.com)



Hannes può restituire il 90% delle funzionalità perse agli amputati di arto superiore. Movenze e proporzioni di una mano reale e il meccanismo rivoluzionario, nato dalla ricerca IIT e INAIL, hanno guidato il design, consentendo all'utente di percepirla come parte integrante del corpo.

**Azienda:** IIT Istituto Italiano di Tecnologia - INAIL Centro Protesi  
**Prodotto:** Hannes  
**Designer:** Lorenzo De Bartolomeis, Gabriele Diamanti, Filippo Poli - Ddpstudio

[www.rehab.iit.it](http://www.rehab.iit.it)



UNIVERSO INAF - 2 anni di ricerche di 30 studenti universitari. Cinque progetti principali con un approccio sistemico per rispondere alle esigenze di comunicazione dell'INAF Osservatorio Astronomico di Roma. Un modo nuovo e coinvolgente per comunicare patrimonio culturale e astronomia a tutti.

**Committente:** INAF - Istituto Nazionale di Astrofisica - Marco Faccini (supervisione scientifica)  
**Prodotto:** Universo INAF  
**Designer:** Isia Roma Design - Alessandro Spalletta (coordinamento)

[www.inaf.it](http://www.inaf.it)



Webecome è un servizio di formazione inclusiva che propone a insegnanti, dirigenti scolastici e genitori, strumenti per prevenire nuovi disagi sociali e sviluppare competenze trasversali di bambine e bambini nelle scuole primarie, attraverso 8 percorsi tematici, con contenuti e strumenti educativi, progettati con oltre 60 esperti.

**Azienda:** INTESA SANPAOLO  
**Prodotto:** Webecome  
**Designer:** Logotel

[www.intesasanpaolo.com](http://www.intesasanpaolo.com)  
[www.webecome.it](http://www.webecome.it)



ITALIAN DESIGN BRANDS



Prodotti in mostra

L'evoluzione dell'identità visiva si basa su un nuovo punto di vista, una nuova dimensione. Uno stadio evolutivo che fa convivere il lato di pubblica istituzione con quello sperimentale, della varietà dei punti di vista tipica del progettista, del design come processo e capacità di generare novità.

**Azienda:** ISIA ROMA DESIGN  
**Prodotto:** Identità visiva di ISIA Roma Design  
**Designer:** Intorno Design

[www.isiaroma.it](http://www.isiaroma.it)

Il Gruppo IDB è un modello innovativo di fare impresa nato nel 2015, un progetto sinergico di piccole e medie aziende italiane del mondo dell'arredamento e dell'illuminazione di alta qualità, volto a promuovere, coniugando imprenditoria e management, l'incontrastata eccellenza italiana nella sfera del design.

**Azienda:** ITALIAN DESIGN BRANDS  
**Prodotto:** IDB  
**Designer:** Italian Design Brands

[www.italiandesignbrands.com](http://www.italiandesignbrands.com)

Ginetta è l'innovativo cavalcabile di Italtrike. Costruito attorno al bambino perché possa muoversi nei contesti abitativi moderni in totale sicurezza. Linee morbide e fluenti, colori tenui e rilassanti che si fondono con l'arredo circostante, ruote silenziose che accarezzano il pavimento. Made in Italy.

**Azienda:** ITALTRIKE  
**Prodotto:** Ginetta  
**Designer:** Alain Pineau, Studio Pineau & Co.

[www.italtrike.com](http://www.italtrike.com)

Come un corso d'acqua che divide due sponde, la stufa Rivus è caratterizzata dalla sequenza ritmata di un fascio di lamine che separano due poderosi fianchi, disponibili in metallo e ceramica. Il design unico e l'impatto ambientale minimo, conforme alla normativa ECODESIGN 2022, sono espressione di profonda qualità.

**Azienda:** KALON  
**Prodotto:** Rivus  
**Designer:** Angeletti Ruzza Design

[www.kalonstufe.it](http://www.kalonstufe.it)



Una forma primordiale, una ciotola in cui porre steli luminosi come uno shangai fluttuante che attira la nostra voglia di luce, di gioco e un irresistibile desiderio di sfiorarla. Don't Touch indoor/outdoor, disegnata da Matteo Ugolini per Karman, azienda di unconventional lighting design dalla forte identità decorativa.

**Azienda:** KARMAN  
**Prodotto:** Don't Touch  
**Designer:** Matteo Ugolini

[www.karmanitalia.it](http://www.karmanitalia.it)

Una lampada da tavolo a led, disponibile in due versioni, Tec e Dec. Aledin Tec ha una testa piatta, che produce un fascio luminoso diretto e orientabile, grazie al diffusore. I due bracci snodati in policarbonato, in entrambi i modelli, presentano due stecche in alluminio che fanno da conduttori.

**Azienda:** KARTELL  
**Prodotto:** Aledin  
**Designer:** Alberto e Francesco Meda

[www.kartell.com](http://www.kartell.com)

Smatrik è realizzata con uno stampo che permette di ricreare una rete tridimensionale, sovrapposta e incrociata in cui, grazie alla particolare tecnologia a iniezione, gli strati di policarbonato trasparente o colorato in massa creano una struttura monostampata, che simula nelle forme una rete metallica.

**Azienda:** KARTELL  
**Prodotto:** Smatrik  
**Designer:** Tokujin Yoshioka

[www.kartell.com](http://www.kartell.com)

Brioni è una collezione di pouf, poltrone lounge e daybed, che prende il nome da un famoso arcipelago dell'Adriatico. Ricorda un insieme di isolotti che affiorano sul mare. Leggeri e facili da spostare, per creare infinite composizioni all'aria aperta, giocando con forme, colori e dimensioni diverse.

**Azienda:** KRISTALIA  
**Prodotto:** Brioni  
**Designer:** LucidiPevere

[www.kristalia.it](http://www.kristalia.it)



**M**odello professionale a leva a doppia bancata, che stravolge le prospettive del bar e mette al centro della scena l'opera del barista. L'esclusivo design trae ispirazione dal mondo automotive e pone in risalto l'elaborata componentistica interna e la lavorazione della scocca.

**Azienda:** LA SAN MARCO  
**Prodotto:** V6  
**Designer:** Bonetto Design-Center

[www.lasanmarco.com](http://www.lasanmarco.com)



**N**ell'ambito del Sistema di Comando e Controllo di nuova generazione realizzato con il contributo della Marina Militare Italiana, Leonardo ha progettato un'innovativa interfaccia grafica Multitouch che ha rivoluzionato le modalità d'interazione utente e reso l'operabilità più semplice ed intuitiva.

**Azienda:** LEONARDO  
**Prodotto:** Sadoc 4  
**Designer:** Tangity - part of NTT DATA Design Network, Land and Naval Defense Electronic Division - Leonardo

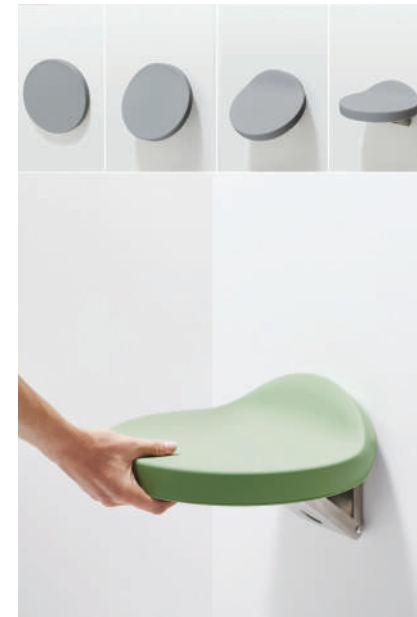
[www.leonardocompany.com](http://www.leonardocompany.com)



**È** un progetto di ricerca volto alla sperimentazione di pratiche di innovazione aperta per il settore del fai-da-te, implementando una comunità di designer e clienti che sviluppa oggetti facili da realizzare e personalizzare, ridefinendo l'azienda nel ruolo di abilitatore di competenze e linguaggi.

**Azienda:** LEROY MERLIN ITALIA  
**Prodotto:** Leroy Merlin Design Lab  
**Designer:** Slowd

[www.leroymerlin.it](http://www.leroymerlin.it)



**P**ill è un sedile compattabile da parete con meccanismo e design innovativi. Nella posizione di riposo assume la forma di un semplice disco in silicone colorato, sfoderabile e facilmente lavabile. Quando in uso, grazie ad un esclusivo meccanismo rototraslante, Pill si trasforma in una comoda seduta da parete.

**Azienda:** LIFETOOLS®  
**Prodotto:** Pill  
**Designer:** Nicola Golfari

[www.lifetools.it](http://www.lifetools.it)



**U**na collezione parquet in cui innovativi trattamenti di superficie e soluzioni tecnologiche conferiscono inedita personalità alla materia. Fabrique è il frutto di una profonda ricerca, in cui la materia diventa superficie lignea contemporanea in multistrati di betulla, fedele al cuore tecnologico di Listone Giordano.

**Azienda:** LISTONE GIORDANO  
**Prodotto:** Fabrique  
**Designer:** Marc Sadler

[www.listonegiordano.com](http://www.listonegiordano.com)



**R**od Bean si compone di elementi centrali e terminali con cui realizzare sviluppi sinuosi coinvolgenti. I raggi di curvatura e la doppia profondità dei terminali consentono la perfetta integrazione dei nuovi elementi al sistema preesistente Rod System, aprendo la strada a diversi giochi di combinazioni.

**Azienda:** LIVING DIVANI  
**Prodotto:** Rod Bean  
**Designer:** Piero Lissoni

[www.livingdivani.it](http://www.livingdivani.it)



**S**ocial Lightscares Workshops, è la ricerca triennale (2014-2017), nata dalla collaborazione tra iGuzzini, LSE e Social Light Movement, che integra le scienze sociali nel lighting design per una progettazione della luce più mirata ai bisogni delle persone e delle comunità.

**Committente:** LONDON SCHOOL OF ECONOMICS  
**Prodotto:** Social Lightscares Workshops: social research in design for lighting professionals  
**Designer:** Configuring Light, iGuzzini, Social Light Movement

[www.configuringlight.org](http://www.configuringlight.org)  
[www.iguzzini.com](http://www.iguzzini.com)  
[www.sociallightmovement.com](http://www.sociallightmovement.com)

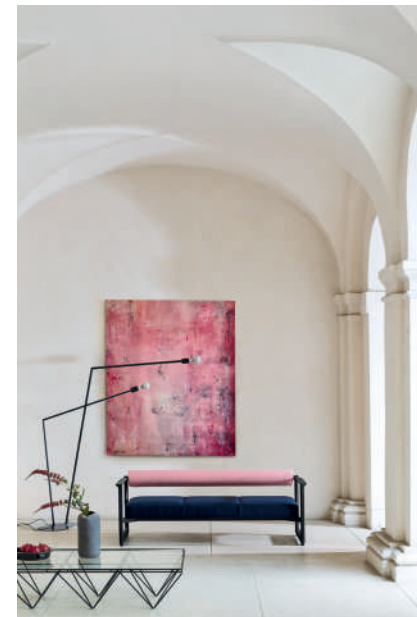


**N**ella lampada Ivy tutti i componenti - sorgente, sistemi elettrici, dissipatori - si riassumono in leggeri circuiti di rame sottilissimo stampati e lievemente piegati, che diffondono la luce proiettandola uniformemente sulla parete e nell'ambiente, arrampicandosi come l'edera.

**Azienda:** LUCEPLAN  
**Prodotto:** Ivy  
**Designer:** Francisco Gomez Paz

[www.luceplan.com](http://www.luceplan.com)





**D**esign e ritualità, innovazione e tradizione, produzione e creatività. Lavazza celebra il caffè, dedicandogli un museo che coniuga tecnologia e user experience, in cui il visitatore può amplificare la sua esperienza attraverso l'uso di una tazzina interattiva, con cui approfondire tematiche e condividere foto e ricordi.

**S**istema bagno modulare caratterizzato da linee pure e design ultra flessibile. I diversi moduli fondono armoniosamente i materiali e la loro estetica con funzionalità e rigore. Per composizioni a parete e a isola.

**I**nnovativo contatore elettronico a ultrasuoni, comunicazione flessibile per il mondo IoT, contabilizza la singola goccia, ampio display per la lettura del volume e diagnostica, quadrante personalizzabile in IMD, marcatura laser e sigillatura IP68 a ultrasuoni.

**I**l punto di partenza di questo progetto è stato un processo produttivo ben preciso, ovvero la lavorazione della ghisa, un materiale solido e senza compromessi. Il progetto ricorda l'uso industriale della ghisa e applica la grammatica di questo materiale al regno dei mobili contemporanei.

**Azienda:** LUIGI LAVAZZA  
**Prodotto:** Museo Lavazza  
**Designer:** Ralph Appelbaum Associates

[www.lavazza.com](http://www.lavazza.com)  
[museo.lavazza.com](http://museo.lavazza.com)

**Azienda:** MA/U Studio - Boffi|DePadova  
**Prodotto:** R.I.G. Modules - Bathroom  
**Designer:** Mikal Harrsen - MA/U Studio

[www.maustudio.net](http://www.maustudio.net)

**Azienda:** MADDALENA  
**Prodotto:** ElecTo Sonic - Smart water meter  
**Designer:** Somaini Design

[www.maddalena.it](http://www.maddalena.it)

**Azienda:** MAGIS  
**Prodotto:** Brut  
**Designer:** Konstantin Grcic

[www.magisdesign.com](http://www.magisdesign.com)



**T**he Roof Chair è un tetto morbido e flessibile su cui sedersi per osservare il mondo, un oggetto su cui arrampicarsi e scivolare, una casetta dove nascondersi e sognare, uno spazio dove giocare, da soli o in compagnia. Un gioco e allo stesso tempo un oggetto d'arredo divertente e funzionale.

**M**utable è il tavolo multifunzione che cresce con il tuo bambino da 1 a 8 anni e che ha rivoluzionato il concetto di tavolo da gioco: versatilità, praticità e alta personalizzazione sono i suoi punti di forza.

**I**l sistema Undecided, premiato con il Good Design Award, è pensato per soddisfare le nuove esigenze di spazi di lavoro in perenne ridefinizione, grazie alla trasversalità, la componibilità, l'assorbimento acustico, le infinite scelte e combinazioni cromatiche che aiutano a definire e caratterizzare gli ambienti.

**P**aro è concepita come scommessa progettuale basata sull'essenzialità. È infatti composta da 3 elementi, assemblati attraverso due sole saldature: l'intreccio di due tubolari metallici, uno strutturale e l'altro che diventa bracciolo e appoggio per il terzo elemento: la sinuosa scocca lignea curvata.

**Azienda:** MAGIS  
**Prodotto:** The Roof Chair  
**Designer:** Spalvieri & Del Ciotto

[www.magisdesign.com](http://www.magisdesign.com)

**Azienda:** MAMMA 2.0  
**Prodotto:** Mutable  
**Designer:** Mukako

[it.mukako.com](http://it.mukako.com)

**Azienda:** MANERBA  
**Prodotto:** Undecided collection  
**Designer:** Raffaella Mangiarotti + Ilkka Suppanen

[www.manerbaspa.com](http://www.manerbaspa.com)

**Azienda:** MARTE  
**Prodotto:** Paro  
**Designer:** Enzo Berti

[www.martedesign.it](http://www.martedesign.it)



**M**atteo Brioni produce e realizza superfici naturali per architettura: dall'intonaco di terra cruda, ai pavimenti massivi, alle pitture d'argilla. La Terra secondo Matteo, concepita dall'art director Marialaura Rossiello, racconta la ricerca di 14 colori di argille purissime con infinite texture e decorazioni.

**Azienda:** MATTEO BRIONI  
**Prodotto:** La Terra secondo Matteo  
**Designer:** Marialaura Rossiello di Studio Irvine.

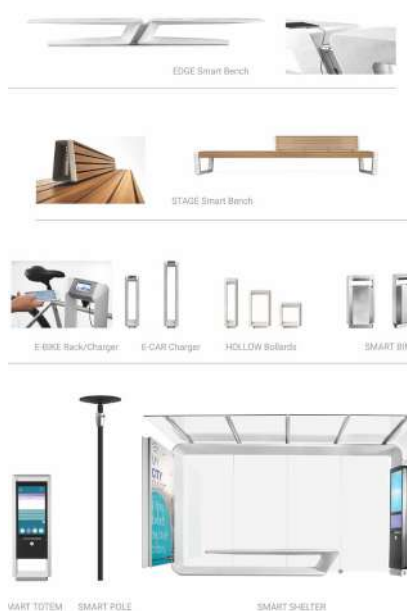
[www.matteobrioni.com](http://www.matteobrioni.com)



**I**l sistema per l'ufficio 20.Venti si caratterizza per un design lineare e iconico proprio del DNA della collezione MDF Italia. L'esile struttura, l'accostamento attento di diverse finiture e l'integrazione del cablaggio nella struttura portante definisce una rinnovata proposta di arredo ufficio.

**Azienda:** MDF Italia  
**Prodotto:** 20.Venti  
**Designer:** 967Arch

[www.mdfitalia.com](http://www.mdfitalia.com)



**M**y City Smart unisce le più evolute tecnologie ad eleganti e funzionali elementi di arredo urbano. Grazie a dati raccolti in tempo reale, fornisce una vasta gamma di informazioni e di servizi pubblici innovativi, aumentando il benessere dei cittadini e rendendo molto più efficiente la vita in città.

**Azienda:** METALCO  
**Prodotto:** My City Smart  
**Designer:** Guto Indio da Costa

[www.metalco.it](http://www.metalco.it)



**H**omo Faber è un evento culturale dedicato ai mestieri d'arte europei d'eccellenza, organizzato dalla Michelangelo Foundation con Fondazione Cologni, Fondation Bettencourt Schueller, Fondazione Giorgio Cini e Triennale Design Museum (Venezia, 14-30 Sett. 2018), sviluppato con curatori di fama internazionale.

**Committente:** MICHELANGELO FOUNDATION FOR CREATIVITY AND CRAFTSMANSHIP & FONDAZIONE COLOGNI DEI MESTIERI D'ARTE  
**Prodotto:** Homo Faber. Crafting a more human future  
**Designer:** (tra gli altri) Michele De Lucchi, Stefano Boeri Architetti, India Mahdavi

[www.homofaberevent.com](http://www.homofaberevent.com)



**N**endo firma Tape, una collezione di sedute dalla silhouette leggera: poltrona, poltroncina lounge, bergère, divano, pouf. Deve il nome al dettaglio couture, un nastro che trattiene i piedi, omaggio alla sartorialità Minotti. Con le sue proporzioni, è protagonista di spazi residenziali e hospitality.

**Azienda:** MINOTTI  
**Prodotto:** Tape  
**Designer:** Nendo

[www.minotti.com](http://www.minotti.com)



**A**tWork è un workshop educativo itinerante a tema, che utilizza il processo creativo per stimolare il pensiero critico e il confronto fra i partecipanti. Il tema innesca il dibattito collettivo e la riflessione individuale. La creazione di un taccuino personalizzato è il frutto del processo di elaborazione personale.

**Azienda:** MOLESKINE FOUNDATION  
**Prodotto:** AtWork - I had a dream  
**Designer:** Moleskine Foundation con Simon Njami

[www.moleskinefoundation.org](http://www.moleskinefoundation.org)



**L**inee dal carattere deciso ed elegante, inconfondibili nel loro design firmato Made in Italy, Layer Effect nasce per permettere di realizzare ciò che mai prima si poteva ottenere, il vero ottone bronzato spazzolato su qualsiasi supporto, dall'MDF all'acciaio 316L. Prodotto per indoor e outdoor.

**Azienda:** MOLTENI VERNICI  
**Prodotto:** Layer Effect  
**Designer:** CRS Molteni Vernici

[www.moltenivernici.com](http://www.moltenivernici.com)



**C**ase che si aprono, persone che si raccontano. E' l'offline della vita vera che diventa l'online della vita condivisa. Gli ospiti cosmopoliti di House of Molteni sono trendsetter e millennials, antenne sensibili, sempre connesse, con le loro aspirazioni, i gusti e la ricerca del bello e del nuovo.

**Azienda:** MOLTENI&C  
**Prodotto:** House of Molteni  
**Designer:** Molteni&C

[www.molteni.it](http://www.molteni.it)



**U**na collezione sulla forma del vuoto. È il calco come progetto, la matrice traslata e disassata che diventa microarchitettura, e supera ogni confine disciplinare. Elemento singolo, composto sovrapponendo vari elementi per dare vita a comodini, cassettiere, madie lineari o disassate.

**Azienda:** MOLTENI&C  
**Prodotto:** Teorema  
**Designer:** Ron Gilad

[www.molteni.it](http://www.molteni.it)



**A**ero è un casco jet, con una grande aerodinamicità, un movimento visiera innovativo brevettato e un sistema di ventilazione intelligente. L'assenza di un attacco visiera esterno conferisce al casco un design essenziale e pulito; il casco diventa unico grazie alla sua forma riconoscibile.

**Azienda:** MOMODESIGN  
**Prodotto:** Aero  
**Designer:** Paolo Cattaneo - Klaus Fiorino

[www.momodesign.com](http://www.momodesign.com)



**I**l percorso espositivo è definito da volumi prismatici bifacciali; sul lato contrapposto all'installazione dell'opera originale, una postazione video consente al visitatore di assistere alla riproduzione della vasta campagna di indagini diagnostiche, che hanno rivelato nuovi elementi della struttura compositiva.

**Azienda:** MONDOMOSTRESKIRA  
**Prodotto:** Mostra "Dentro Caravaggio"  
**Designer:** Pier Luigi Cerri, Alessandro Colombo - Studio Cerri & Associati

[www.mondomostreskira.it](http://www.mondomostreskira.it)



**S**trumento rivoluzionario dallo stile inconfondibile e minimalista, Proven by Moretti Forni è il primo e unico forno statico professionale e compatto al mondo, dai consumi bassissimi, facilmente integrabile in ogni contesto, per cuocere, fino a 400°C, prodotti eccellenti anche a casa.

**Azienda:** MORETTI FORNI  
**Prodotto:** Proven  
**Designer:** Federica Anniballi - AP Architetti

[www.morettiforni.com/it](http://www.morettiforni.com/it)  
[www.provenbake.it](http://www.provenbake.it)



**J**ointed è la collezione simbolo della rivoluzione di Mosaico+, una proposta che supera la modularità della tessera e la sua ripetitività, grazie alla possibilità di sezionare ogni singolo elemento in 5 modi diversi. La tessera di 5x5 cm viene incisa con un segno grafico, che permette di definire 5 diversi decori.

**Azienda:** MOSAICO+  
**Prodotto:** Jointed  
**Designer:** Massimo Nadalini

[www.mosaicopiu.it](http://www.mosaicopiu.it)



**L**a particolarità di questo veicolo è rappresentata dal connubio di elementi in stile retrò che richiamano a forme e caratteristiche delle moto da corsa MV Agusta degli anni '60. Unito alla più recente tecnologia, ha dato le basi per sviluppare una proposta di design contemporanea ed equilibrata.

**Azienda:** MV AGUSTA MOTOR  
**Prodotto:** MV Agusta Superveloce 800  
**Designer:** Adrian Morton  
**Progettazione:** C.R.C. Centro Ricerche Castiglioni

[www.mvagusta.com](http://www.mvagusta.com)



**M**arcel Wanders interpreta per Natuzzi Italia le forme, i colori e i sapori della Puglia nella collezione rustic contemporary Agronomist, che si ispira e racconta l'amore per la terra. Protagonista del set è il divano Furrow, rigoroso e accogliente nelle forme, prezioso nei dettagli artigianali.

**Azienda:** NATUZZI ITALIA  
**Prodotto:** Furrow  
**Designer:** Marcel Wanders

[www.natuzzi.it](http://www.natuzzi.it)



**N**exi Business (App e Portale) è lo strumento innovativo che consente agli esercenti di monitorare il transato delle carte di pagamento nel proprio negozio, per gestire al meglio la propria attività e confrontarla con quella di altri esercenti dello stesso settore. Nexi Business è accessibile da qualsiasi device e soddisfa le esigenze del negozio fisico e online.

**Azienda:** NEXI  
**Prodotto:** Nexi Business  
**Designer:** Nexi, Tangity - part of NTT DATA Design Network

[www.nexi.it](http://www.nexi.it)



**N**exi SmartPOS® è il POS di nuova generazione che semplifica la gestione dei pagamenti elettronici e dell'attività commerciale. Le numerose App presenti nel Nexi App Store permettono di accedere a molteplici servizi e con Nexi App Suite, le App più utili sono preinstallate e pronte all'uso.

**Azienda:** NEXI  
**Prodotto:** Nexi SmartPOS  
**Designer:** Poynt

[www.nexi.it](http://www.nexi.it)



**N**ES - Nito Electric Scooter rappresenta l'idea di mobilità in cui crediamo, fatta di libertà, divertimento e rispetto per l'ambiente. Un veicolo elettrico che richiama l'immaginario collettivo dello scooter senza somigliare a nessun altro, con finiture in materiali ricchi e autentici, che lo rendono davvero unico.

**Azienda:** NITO - Nuova Industria Torinese  
**Prodotto:** NES - Nito Electric Scooter  
**Designer:** Centro Stile NITO

[www.nitobikes.com](http://www.nitobikes.com)



**W**heely è una collezione di ruote elegante e innovativa. Il supporto centrale in zama ha un esclusivo sistema brevettato che impedisce l'accesso di fibre e lanugine, garantendo funzionamento e silenziosità nel tempo. Perfetta su moquette e tappeti, è personalizzabile in moltissime colorazioni.

**Azienda:** O.G.T.M. OFFICINE MECCANICHE  
**Prodotto:** Wheely  
**Designer:** Giuseppe Bavuso

[www.ogtm.com](http://www.ogtm.com)



**F**ranco Albini firma T33, disegnato nel 1933, per la casa d'acciaio alla V Triennale di Milano. Il telaio in acciaio dialoga con le pelli pregiate dell'imbottitura, restituendo la leggerezza e la bellezza che ne fa un'icona senza tempo. Giorgio Pozzi CEO di Ods: "È un onore editare un'opera di Franco Albini".

**Azienda:** OFFICINA DELLA SCALA  
**Prodotto:** T33  
**Designer:** Franco Albini

[www.odsofficinadellascala.it](http://www.odsofficinadellascala.it)



**N**ova è la prima porta blindata vetrata per le grandi dimensioni con telaio e anta a taglio termico. La totale complanarità, lo stile minimalista e lo studio attento del colore la rendono una soluzione d'ingresso che consente di ricreare scenari progettuali innovativi nell'architettura contemporanea.

**Azienda:** OIKOS VENEZIA  
**Prodotto:** Nova. Landscape inside  
**Designer:** Oikos - Architetture d'Ingresso

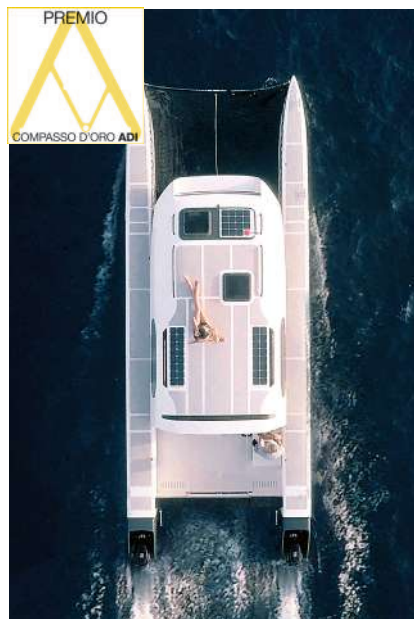
[www.oikos.it](http://www.oikos.it)



**I**n soli 129 mm, il ventilradiator ultraslim Bi2 Air assicura in casa il giusto clima, tutto l'anno. Si distingue per il design integrale della scocca monoblocco, completamente flat grazie anche alla presenza di un flap motorizzato a copertura delle griglie e ai comandi integrati touch.

**Azienda:** OLIMPIA SPLENDID  
**Prodotto:** Bi2 Air  
**Designer:** Ercoli + Garlandini

[www.olimpiasplendid.it](http://www.olimpiasplendid.it)



**O**utcut 29.5 è il catamarano cabinato carrellabile a larghezza variabile, con una vivibilità inedita in soli nove metri ed una efficienza senza precedenti. L'innovativo sistema DHR consente di variare l'interasse degli scafi da 2,5 metri, su carrello o in porto, a 3,5 metri in navigazione.

**Azienda:** OUTCUT  
**Prodotto:** Outcut  
**Designer:** Rocco Carrieri, Pietro Carrieri

[www.outcut.world/it](http://www.outcut.world/it)



**P**alazzoli X-CEE è il sistema di connessioni per impieghi gravosi. Il design molto più confortevole rispetto ai prodotti sul mercato rende X-CEE facile e più sicura da utilizzare. La massima espressione di X-CEE è ROTOR: l'unica presa mobile con interruttore sezionatore e interblocco integrato.

**Azienda:** PALAZZOLI  
**Prodotto:** X-CEE  
**Designer:** Marco Gaudenzi, Sciakti Rinofti

[www.palazzoli.com](http://www.palazzoli.com)



**P**hil the bottle è la bottiglia riciclabile che invita ad usare l'acqua pubblica offerta dalle fontane e dai punti di rifornimento di acqua potabile delle città contemporanee. Ogni bottiglia è dedicata ad una città ed ha sul retro la lista dei luoghi di quella città dove trovare acqua potabile per riempirla.

**Azienda:** PALOMAR  
**Prodotto:** Phil the bottle  
**Designer:** Pizzolorusso Design Studio

[www.palomarweb.com](http://www.palomarweb.com)



**A**lDecimo è una lampada a parete caratterizzata da un meccanismo a pressione che le consente di scomparire. AlDecimo può assumere due configurazioni: quando è chiusa mostra solo un sottile perimetro luminoso ma con un tocco leggero fuoriesce dalla parete, diffondendo luce in tutte le direzioni.

**Azienda:** PANZERI  
**Prodotto:** AlDecimo  
**Designer:** Carmen Ferrara

[www.panzeri.it](http://www.panzeri.it)



**U**n sistema modulare composto da ampie sedute indipendenti e versatili. I tre moduli base, caratterizzati da schienali regolabili in verticale e in orizzontale, permettono di creare e personalizzare composizioni articolate per i progetti contract o, più lineari e contenute, per ambienti domestici.

**Azienda:** PAOLA LENTI  
**Prodotto:** Agio  
**Designer:** Francesco Rota

[www.paolalenti.it](http://www.paolalenti.it)



**D**iade è riciclabile, impermeabile, non trattiene polvere né umidità e si asciuga facilmente. La superficie è disegnata dal filato Twiggy, che produce la texture originale del materiale. Ideale per realizzare prodotti per l'esterno, pratici e di facile manutenzione, adatti anche a progetti contract.

**Azienda:** PAOLA LENTI  
**Prodotto:** Diade  
**Designer:** CRS Paola Lenti

[www.paolalenti.it](http://www.paolalenti.it)



**L**a poltrona Genea nasce dall'incontro tra Passoni Design e atelier oï: la particolare struttura in legno massello FSC è realizzata grazie alla combinazione tra lavorazione manuale e macchine a controllo numerico. Genea è rifinita con 4 mani di olio naturale e può essere tinta con finiture al vino.

**Azienda:** PASSONI DESIGN  
**Prodotto:** Genea  
**Designer:** atelier oï

[www.passonidesign.it](http://www.passonidesign.it)



**T**ribeca è un'icona outdoor rivisitata attraverso nuovi materiali: una fettuccia in estruso di PVC ordita verticalmente con anima in nylon unita al solido telaio tubolare. Una lavorazione manuale e una cura per il dettaglio capaci di conferire alla seduta estremo comfort e qualità d'avanguardia.

**Azienda:** PEDRALI  
**Prodotto:** Tribeca  
**Designer:** CMP Design

[www.pedrali.it](http://www.pedrali.it)



**N**arciso, una forma che vive di luce propria. Come immagine riflessa, la forma si raddoppia. Una forma semplice di pura geometria, che asseconda nettamente la funzione. Luce in movimento, luce e suono. Lampade in metallo nelle finiture: oro opaco, oro rosa opaco, grafite opaco e bianco opaco.

**Azienda:** PENTA LIGHT  
**Prodotto:** Narciso  
**Designer:** Nicola Gallizia

[www.pentalight.com](http://www.pentalight.com)



**M**oto Guzzi V85 TT combina con equilibrio uno stile classico e fortemente evocativo con una dotazione tecnica modernissima. I concetti fondamentali alla base del progetto sono essenzialità, facilità e praticità. L'autenticità dei materiali e le scelte tecnologiche completano la coerenza stilistica del progetto.

**Azienda:** PIAGGIO & C.  
**Prodotto:** Moto Guzzi V85 TT  
**Designer:** Piaggio Group Design Center - Marco Lambri (responsabile), Marco Canepa

[www.motoguzzi.com](http://www.motoguzzi.com)



**V**espa Elettrica nasce come icona contemporanea della tecnologia italiana nel mondo. È sinonimo di accessibilità, connettività avanzata, silenzio e rispetto per l'ambiente. Vespa Elettrica conferma lo spirito pionieristico ed innovatore di un brand, Vespa, unico e inconfondibile nel mercato globale della mobilità.

**Azienda:** PIAGGIO & C  
**Prodotto:** Vespa Elettrica  
**Designer:** Piaggio Group Design Center - Marco Lambri (responsabile), Marco Canepa

[www.vespa.com](http://www.vespa.com)

30



**L**P è il magazine trilingue della Provincia Autonoma di Bolzano, volta a raccontare il suo territorio attraverso numeri monotematici, sviluppandosi attraverso una narrazione trans-mediale - web, mobile e cartaceo. Ogni numero interpreta i contenuti attraverso le sue specifiche ed è distribuito gratuitamente in 40.000 copie.

**Committente:** PROVINCIA AUTONOMA DI BOLZANO  
**Prodotto:** LP  
**Designer:** Matteo Moretti, Gianluca Camillini (Unibz), con Claudia Polizzi

[lp.provinz.bz.it](http://lp.provinz.bz.it)  
[www.provincia.bz.it](http://www.provincia.bz.it)



**I**n equilibrio tra concetto geometrico e stabilità strutturale, Maestro si pone come perfetta sintesi di segno e composizione. Il segmento è il tratto caratterizzante del progetto e delinea un disegno che richiama le travature reticolari delle capriate architettoniche.

**Azienda:** PIANCA  
**Prodotto:** Maestro  
**Designer:** Emilio Nanni

[www.pianca.com](http://www.pianca.com)



**Q**ooder è un nuovo concetto di mobilità intelligente, una nuova categoria di mobilità: il primo e unico veicolo al mondo con quattro ruote basculanti, grazie all'esclusivo sistema idro-pneumatico HTS™. La compattezza, la libertà e agilità delle due ruote. La stabilità e sicurezza delle quattro ruote.

**Azienda:** QOODER  
**Prodotto:** Qooder  
**Designer:** Qooder

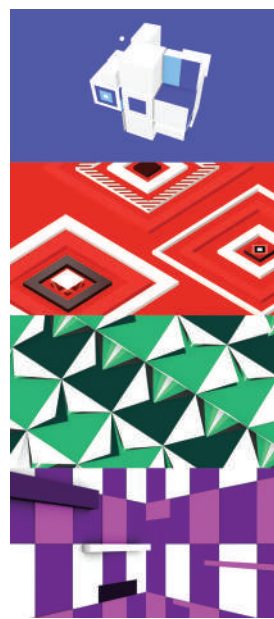
[www.qooder.com](http://www.qooder.com)



**P**ieces of Venice ricicla materiali di Venezia e li trasforma in souvenir e oggetti di design. I prodotti, lavorati da cooperative sociali, sono dedicati a questa città a partire dal loro nome che ne indica un indirizzo, rimandando il turista a scoprire luoghi di cultura, eccellenze e l'iniziativa #savevenicewithus.

**Azienda:** PIECES OF VENICE - Benefit Company  
**Prodotto:** Pieces of Venice  
**Designer:** Luciano Marson

[www.piecesofvenice.com](http://www.piecesofvenice.com)



“Alto e largo quanto un uomo con le braccia aperte, il quadrato sta, nelle più antiche strutture e nelle immagini rupestri dei primi uomini, a significare l'idea di recinto, di casa, di paese.” Da questo pensiero di Munari nasce la nuova identità Rai, partendo dalla forma del suo stesso logo.

**Azienda:** RAI RADIOTELEVISIONE ITALIANA  
**Prodotto:** Rai Rebrand  
**Designer:** Brand & Creative, Direzione Creativa - Rai Radiotelevisione Italiana

[www.rai.it](http://www.rai.it)



**I**l design si basa su linee rette e contrasti di colore. I materiali utilizzati, riciclabili, derivanti dal settore medicale e certificati FDA conferiscono flessibilità e stabilità. Il sistema brevettato all'interno della base, realizzato in Gravi-Tech, un materiale progettato ad hoc per quest'applicazione, indica l'età dello spazzolino.

**Azienda:** PIUMA CARE  
**Prodotto:** Piuma  
**Designer:** Hangar Design Group / Piuma Care

[www.piumacare.com](http://www.piumacare.com)



**R**S1 è la macchina per caffè facile da utilizzare e di grande valore che aiuta i professionisti del settore a migliorare l'esperienza caffè dei clienti, coniugando una tecnologia di estrazione all'avanguardia e l'esperienza Rancilio con un design iconico e orientato al flusso di lavoro.

**Azienda:** RANCILIO GROUP  
**Prodotto:** Rancilio Specialty RS1  
**Designer:** Rancilio Group in collaborazione con Momodesign

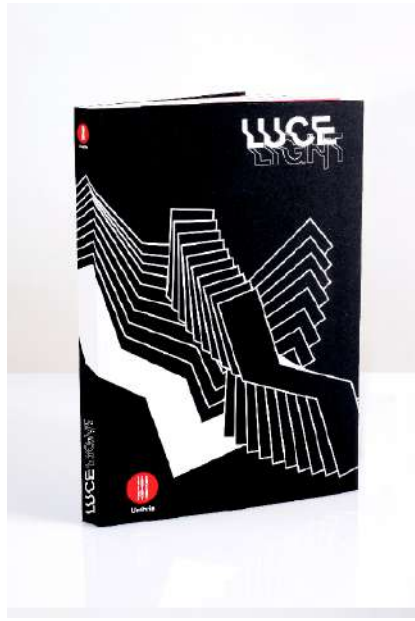
[www.ranciliogroup.com](http://www.ranciliogroup.com)  
[www.ranciliospecialty.com](http://www.ranciliospecialty.com)



**I**l porta babà è una tipologia inedita, un contenitore costruito sul contenuto in dialogo tra design e artigianato. Un fiore stilizzato che permette di raccogliere la bagna e di berla grazie a un incavo nel piattino, la cui falda consente di tenere in mano il porta babà anche per un consumo informale.

**Azienda:** REAL FABBRICA DI CAPODIMONTE  
**Prodotto:** Porta Babà  
**Designer:** Valter Luca De Bartolomeis

[www.facebook.com/casellirealfabbrica](http://www.facebook.com/casellirealfabbrica)  
[www.instagram.com/casellirealfabbrica](http://www.instagram.com/casellirealfabbrica)



**I**l libro Luce/Light è un progetto fotografico/tipografico realizzato per la promozione del territorio dopo il sisma del 2017 in Umbria. Il volume esplora i legami esistenti tra luci, ombre, storia e territorio, affiancando alle immagini una grafica sempre in sintonia con il racconto iconico.

**Committente:** REGIONE UMBRIA  
**Prodotto:** Luce/Light  
**Designer:** Paul Henry Robb - Salt & Pepper

[www.regione.umbria.it](http://www.regione.umbria.it)



**B**obox è una cabina doccia innovativa poiché può evolvere aggiungendo man mano dei componenti. Da semplice walk-in, si può arrivare fino alla cabina doccia attrezzata, completa di tetto con soffione integrato, cromoterapia e idrogetti a colonna doccia. Facile da montare, si adatta ad ogni soluzione.

**Azienda:** RELAX  
**Prodotto:** Bobox  
**Designer:** Giuseppe Diana

[www.relaxsrl.com](http://www.relaxsrl.com)



**E**-Lounge è la stazione di ricarica per e-bike e persone, in legno o cemento. Una panchina innovativa, che si integra armoniosamente in qualsiasi ambiente grazie al suo design e alla tecnologia nascosta, che le permette di trasformarsi in un'isola smart.

**Azienda:** REPOWER  
**Prodotto:** E-Lounge  
**Designer:** Antonio Lanzillo & Partners

[www.repower.com](http://www.repower.com)



**E**lettro è una macchina con 3 funzioni: ricopre libri e quaderni, protegge documenti, confeziona pacchetti-regalo. È la più veloce, con saldatura e taglio in 4/5 secondi. Realizzata in lamiera metallica, disponibile anche con tavolo di lavoro in cartone. Il design compatto ed essenziale lo rende un prodotto esclusivo per il settore.

**Azienda:** RIPLAST  
**Prodotto:** Elettro  
**Designer:** Makio Hasuike & Co.

[www.speedycover.eu](http://www.speedycover.eu)



**D**ecise tonalità metallizzate con preziosi elementi in acciaio, vetratura a scafo continua con oblò incollati a filo e l'utilizzo dell'elegante mogano lucido, contraddistinguono Riva 56' Rivale. Ampie zone esterne completano questo open, a partire dal pozzetto dotato di un innovativo parabrezza senza interruzione.

**Azienda:** RIVA (Ferretti Group)  
**Prodotto:** Riva 56' Rivale  
**Designer:** Mauro Micheli - Officina Italiana Design

[www.ferrettigroup.com](http://www.ferrettigroup.com)  
[www.riva-yacht.com](http://www.riva-yacht.com)



**D**all'atmosfera e dalla prosperità dei salotti del '700 francese prendono vita affascinanti coppe e vassoi ad alzata in resina nobile e acciaio inox, in pregiate finiture. Leggera, elegante e un po' maliziosa, Madame si caratterizza per un alternarsi di volumi ed altezze e per l'unicità delle proprie colorazioni.

**Azienda:** SAMBONET PADERNO INDUSTRIE  
**Prodotto:** Madame  
**Designer:** Centro Stile Sambonet

[www.sambonet.it](http://www.sambonet.it)



**I**l progetto d'interior di Antonio Cittero e Patricia Viel dell'imbarcazione semidislocante lunga 45 metri evidenzia un rapporto diretto tra l'architettura navale e gli ambienti interni. Le finiture sono in noce canaletto con inserti in cuoio testa di moro, tessuti ecrù e dettagli in acciaio spazzolato.

**Azienda:** SANLORENZO  
**Prodotto:** Explorer  
**Designer:** Antonio Cittero, Patricia Viel (interior design), Francesco Paszkowski (exterior design)

[www.sanlorenzoyacht.com](http://www.sanlorenzoyacht.com)



**Q**uesta installazione in Triennale dello Studio Neo, è un esempio di come si possa raccontare in maniera inconsueta la creatività del cantiere navale Sanlorenzo, che per primo ha coinvolto nel progetto d'interior dei suoi yacht i grandi nomi del design italiano, come Dordoni, Citterio Viel e Lissoni.

**I**l progetto d'interior di Piero Lissoni, contaminando gli spazi con arredi contemporanei, icone del design e objets trouvés, è un manifesto per raccontare le potenzialità di questo crossover di 27 metri che, non avendo la timoneria interna, può diventare completamente un loft open space.

**U**n altro colpo d'ala di Sanlorenzo: il primo motoryacht asimmetrico al mondo. Con l'obiettivo di ottenere una maggiore fruibilità degli spazi interni e una migliore comunicazione con l'esterno, SL 102 ripensa così il layout canonico di uno yacht, mantenendo il solo passavanti sul lato di dritta.

**U**na storia che ha trasformato l'artigianalità in design, che ha aperto la strada all'internazionalizzazione ed ha anticipato il futuro del mercato, questa è la storia di Mobilvetta, Puro Italian Design: artigianalità, dettagli di stile ed eleganza, uniti sotto l'emblema della distintiva V di Mobilvetta.

**Azienda:** SANLORENZO  
**Prodotto:** Il Mare a Milano  
**Designer:** Studio Neo

**Azienda:** SANLORENZO  
**Prodotto:** SX 88  
**Designer:** Lissoni Associati (interior design), Officina Italiana Design (exterior design)

**Azienda:** SANLORENZO  
**Prodotto:** SL 102  
**Designer:** Zuccon International Project

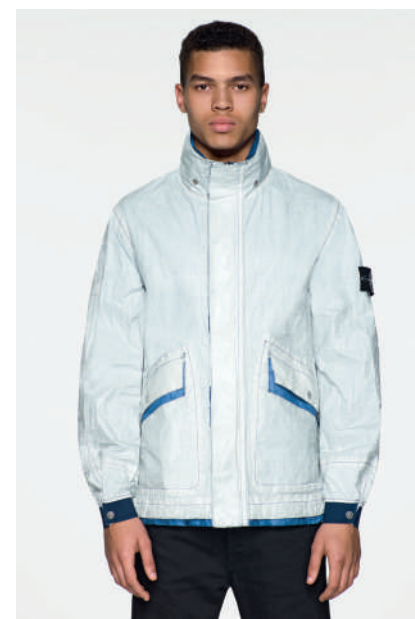
**Azienda:** SEA Società Europea Autocaravan  
**Prodotto:** Mobilvetta: K-Yacht Teknodesign  
**Designer:** Centro Stile Mobilvetta

[www.sanlorenzoyacht.com](http://www.sanlorenzoyacht.com)

[www.sanlorenzoyacht.com](http://www.sanlorenzoyacht.com)

[www.sanlorenzoyacht.com](http://www.sanlorenzoyacht.com)

[www.mobilvetta.it](http://www.mobilvetta.it)



**S**edus Insights è un trend monitor, pubblicato in 6 lingue 3-4 volte all'anno. La pubblicazione evidenzia attraverso la ricerca i trends più importanti che influenzano i modi in cui si lavora e le analisi condotte possono contribuire a progettare spazi di lavoro migliori per le persone.

**M**eal8® è il nuovo packaging componibile anti-manomissione di Sirap. Il suo design modulare consente di creare liberamente il proprio pasto equilibrato. Gli ingredienti rimangono separati, garantendo una gestione più efficace delle scadenze e riducendo lo spreco alimentare.

**L**a ricerca Stone Island sperimenta per la prima volta la maglia termosensibile. I capi sono realizzati a doppia frontura: il lato esterno è realizzato in un esclusivo filato termo sensibile che cambia drasticamente colore quando esposto al freddo, quello interno è in pura lana.

**D**yneema® è la fibra leggera più robusta e più resistente al mondo. Stone Island ha ingegnerizzato questi capi reversibili accoppiando Dyneema® ad un'esclusiva membrana performante unita ad una tela iperleggera di nylon. Tinti in capo, con 50 ricette di tintura, nel Laboratorio del Colore Stone Island.

**Azienda:** SEDUS STOLL  
**Prodotto:** Sedus Insights  
**Designer:** Pierandrei Associati con Paco Design Collaborative

**Azienda:** SIRAP GEMA  
**Prodotto:** Meal8®  
**Designer:** Lopes Mascarenhas Victor / Sirapgroup

**Azienda:** SPORTSWEAR COMPANY  
**Prodotto:** Stone Island\_Ice Knit\_Thermo Sensitive Yarn  
**Designer:** Stone Island

**Azienda:** SPORTSWEAR COMPANY  
**Prodotto:** Stone Island\_Prototype Research\_Series 02 Garment Dyed Dyneema®  
**Designer:** Stone Island

[www.sedus.com](http://www.sedus.com)

[www.sirapgema.it](http://www.sirapgema.it)

[www.stoneisland.com](http://www.stoneisland.com)

[www.stoneisland.com](http://www.stoneisland.com)





**S**tealth Parka composto da D-PL, poliestere a trama diagonale resistente alle abrasioni e da SCARABEO, tessuto a base poliestere altamente rifrangente e iridescente sovra stampato per ridurre la rifrangenza. Il risultato è un insieme di luce e colori dinamici, una sorta di aura radiante che si relaziona allo spazio e al movimento.

**Azienda:** SPORTSWEAR COMPANY  
**Prodotto:** Stone Island Shadow Project \_ D-PL + SCARABEO  
**Designer:** Errolson Hugh - Acronym®

[www.stoneisland.com](http://www.stoneisland.com)



**U**n atlante che mostra la rilevanza dell'Appennino nelle geografie fisiche, storiche, economiche e culturali del Paese. Un racconto delle fragilità ma anche delle straordinarie potenzialità del più importante sistema montuoso mediterraneo, palinsesto di tutte le fasi della civilizzazione occidentale.

**Committente:** SYMBOLA - FONDAZIONE PER LE QUALITÀ ITALIANE  
**Prodotto:** L'Atlante dell'Appennino  
**Designer:** Benedetta Signaroldi - The Visual Agency

[www.symbola.net](http://www.symbola.net)



**T**abu presenta la più vasta raccolta al mondo di piallacci naturali tinti e multilaminari: è realizzata in Italia, a Cantù. Questa prodigiosa collezione è composta da 555 colori del legno, e rappresenta il meglio della conoscenza tecnologica sviluppata da Tabu in oltre 90 anni di tintoria.

**Azienda:** TABU  
**Prodotto:** Collezione 555.18  
**Designer:** Tabu

[www.tabu.it](http://www.tabu.it)



**U**n concetto innovativo per un prodotto che sempre più si vede lungo le piste da sci di tutto il mondo. Un segno forte e originale, capace di comunicare l'innovazione tecnologica in esso contenuta e di rappresentare la spinta e la potenza di una nuova turbina che permette una produzione di neve più efficace.

**Azienda:** TECHNOALPIN  
**Prodotto:** TR8  
**Designer:** MM Design

[www.mmdesign.eu](http://www.mmdesign.eu)



**S**killbike è la rivoluzionaria bike che permette a ciclisti, triatleti e appassionati, di vivere le emozioni e le sfide dell'esperienza su strada in un contesto indoor. Dotata di caratteristiche esclusive, progettate per il miglioramento delle performance: è la prima indoor bike dotata di vero cambio.

**Azienda:** TECHNOGYM  
**Prodotto:** Skillbike  
**Designer:** Technogym Design

[www.technogym.com](http://www.technogym.com)



**U**na rilettura romantica dello stile industriale. La lavorazione delle ante porta alla luce il composito ligneo ecologico, colorato in pasta, che insieme al vetro Scannellato Belga, confermano il tributo alle atmosfere dei laboratori artigiani. Il piano in gres è allestito con piano a induzione a scomparsa.

**Azienda:** TM ITALIA  
**Prodotto:** Rua  
**Designer:** Ruadelpapavero

[www.tmitalia.com](http://www.tmitalia.com)



**T**ermoscut® Pro è l'originale coprigambe di Tucano Urbano progettato per il professionista della mobilità urbana, in 16 modelli specifici per maxi-scooter. Il 4 Season System lo rende funzionale e versatile: da massima impermeabilità e protezione termica d'inverno a semplice copertura anti-pioggia d'estate.

**Azienda:** TUCANO URBANO  
**Prodotto:** Termoscut® Pro  
**Designer:** Tucano Urbano

[www.tucanourbano.com](http://www.tucanourbano.com)



**C**hakra, con il suo sistema modulare composto da pannelli vetriati, rettilinei o curvilinei, permette di creare diverse configurazioni per spazi e aree riservate. È un sistema modulare di architettura per interni, fornito in kit, che permette di creare, in modo semplice e veloce, oasi di privacy personalizzate.

**Azienda:** UNIVERSAL SELECTA  
**Prodotto:** Chakra  
**Designer:** Eugenio Pasta - R&D Universal Selecta

[www.universal-selecta.it](http://www.universal-selecta.it)



**P**uoi acquistare la SIM dallo smartphone e riceverla a casa, attivandola con una videochiamata. O prenotarla online, e poi ritirarla e pagarla in edicola. Ecco due dei tratti innovativi dell'esperienza di ho. mobile, l'operatore che ha come punto di forza la semplicità su tutti i canali fisici e digitali.

**Azienda:** VEI  
**Prodotto:** ho. Mobile  
**Designer:** Tangity - part of NTT DATA Design Network

[www.ho-mobile.it](http://www.ho-mobile.it)



**S**treet Cinema è un'installazione multimediale che invita visitatori e passanti ad interagire con il contesto urbano e l'arte intorno a loro. Ispirata al Costruttivismo Russo, la sua struttura si espande, contrae, apre e chiude a seconda del programma, incoraggiando diverse attività sociali e culturali.

**Committente:** V-A-C Foundation  
**Prodotto:** Street Cinema  
**Designer:** Omri Revesz

[www.v-a-c.ru](http://www.v-a-c.ru)  
[www.omrivesz.com](http://www.omrivesz.com)



**N**uda è una collezione di maniglie il cui fissaggio avviene senza rosetta, perfetto per un design contemporaneo e minimalista. L'innovativo sistema brevettato ne semplifica e velocizza il montaggio senza richiedere lavorazioni tecniche specifiche. Nuda è adattabile a ogni spessore e tipologia di porta.

**Azienda:** VERUM ITALY  
**Prodotto:** Nuda  
**Designer:** Mattia Ferremi

[www.verumitaly.com](http://www.verumitaly.com)



**I**l calice Gira e Rigira è un esempio di innovazione nel tradizionale modo di degustare e valutare il vino: ideato e brevettato dal titolare Franco Parentini, rappresenta l'eccellenza artigiana di Vetriere di Empoli, storica azienda fondata nel 1938 e tuttora di proprietà della stessa famiglia.

**Azienda:** VETRERIE DI EMPOLI  
**Prodotto:** Gira e Rigira  
**Designer:** Franco Parentini

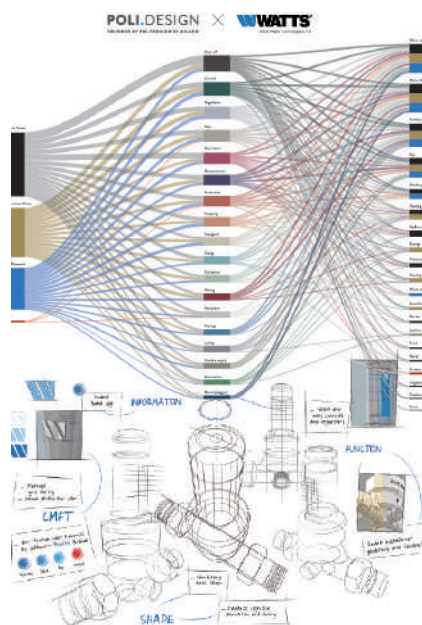
[www.vetrieriediempoli.it](http://www.vetrieriediempoli.it)



**S**educente al primo tocco: sfiorare la superficie e soffermarsi sulle preziose finiture. Eikon Tactil è intelligenza che legge nel pensiero. I comandi con simboli personalizzabili e dotati di led RGB, si illuminano alla vostra presenza. Prezioso nei materiali: cristallo, legno, Corian, pelle e pietra.

**Azienda:** VIMAR  
**Prodotto:** Eikon Tactil  
**Designer:** Design Group Italia

[www.vimar.com](http://www.vimar.com)



**P**rogetto di ricerca che, partendo da un'analisi dell'ecosistema dei prodotti aziendali e della concorrenza, ha definito un Design Language originale e distintivo per lo sviluppo dei prodotti presenti e futuri. Un processo innovativo per il settore che testimonia il valore strategico del design.

**Azienda:** WATTS WATER TECHNOLOGIES  
**Prodotto:** Watts Design DNA: Future Product Design Guidelines  
**Designer:** M. Bisson, V. Arquilla et alii \_ POLI.design

[www.wattswater.it](http://www.wattswater.it)



**Y**ape è un drone a guida autonoma ideato per le consegne dell'ultimo miglio. Utilizza l'Intelligenza artificiale e la tecnologia 5G per attraversare strade ed uffici, trasportando fino a 30 kg. Yape rappresenta una fusione di profonde competenze di design ed ingegneria, 100% made in Italy.

**Azienda:** YAPE  
**Prodotto:** Yape  
**Designer:** e-Novia Design Team

[www.yapemobility.it](http://www.yapemobility.it)



**S**edia in/out. Seduta e schienale in tecnopolimero, disegnano linee curve nel rispetto di ergonomia e comfort. Il foro circolare nello schienale caratterizza il progetto valorizzando la soluzione costruttiva di raccordo tra la struttura in alluminio a sezione quadrata e gli elementi della seduta.

**Azienda:** ZANOTTA  
**Prodotto:** Elipse  
**Designer:** Patrick Jouin

[www.zanotta.it](http://www.zanotta.it)



**L'** Aston Martin DBZ Centenary Collection Zagato è frutto della collaborazione fra i due partner per celebrare il Centenario della leggendaria Firma milanese (1919-2019). Si compone di 19 coppie costituite da due vetture da collezione, la DB4 GTZ Continuation e la DBS GTZ, non vendibili singolarmente.

**Azienda:** ZED MILANO  
**Prodotto:** Aston Martin Centenary Collection Zagato  
**Designer:** Zagato

[www.zagato.it](http://www.zagato.it)



**D**esign funzionale, ergonomia e praticità definiscono WaterCandy. Una rivoluzionaria doccetta a mano leggera e maneggevole, dall'estetica accattivante e inaspettata, che offre l'esperienza di un massaggio idroterapico a intensità variabile. Frutto della ricerca di Zucchetti, attento interprete del settore wellness.

**Azienda:** ZUCCHETTI RUBINETTERIA  
**Prodotto:** WaterCandy  
**Designer:** Ludovica+Roberto Palomba

[www.zucchettikos.it](http://www.zucchettikos.it)



XXVI COMPASSO D'ORO ADI

**Il catalogo completo del XXVI Compasso d'Oro ADI si può acquistare sul sito dell'associazione:**

[https://bit.ly/XXVI\\_CdO\\_CATALOGO](https://bit.ly/XXVI_CdO_CATALOGO)



35

**Oltre a quelli segnalati in queste pagine hanno ricevuto la Menzione d'onore anche questi prodotti:**

**Agritube**  
 Sistema idroponico  
**Azienda:** Bloom Project  
**Designer:** Bloom Project; Università di Padova, Dipartimento DAFNAE

**Arrampicata Dynamo Camp**  
 Progetto sociale  
**Azienda/Designer:** Associazione Dynamo Camp

**Bella dentro**  
 Food design  
**Azienda:** Bella dentro  
**Designer:** Camilla Archi, Luca Bognesi

**Bonifica e riqualificazione dell'area di Taranto**  
 Sistema di comunicazione  
**Azienda:** Commissario straordinario per gli interventi di bonifica, ambientalizzazione e riqualificazione di Taranto  
**Designer:** Daniela Piscitelli, Roberta Angari, Gabriele Pontillo

**Brand identity MEIS Museo dell'Ebraismo italiano e della Shoah**  
 Corporate identity  
**Azienda:** Fondazione MEIS  
**Designer:** Claudia Neri - Teikna design

**Colin. No News, Good News**  
 Libro  
**Azienda:** Rizzoli Libri illustrati - Mondadori Electa  
**Designer:** Gianluigi Colin; Francesco Dondina, Diana Quarti - Dondina e Associati

**Costituzione italiana: articolo 9**  
 Libro  
**Editore:** Carocci Editore  
**Autore:** Tomaso Montanari

**Digiknit**  
 Sistema di digitalizzazione degli archivi  
**Azienda:** MF1  
**Designer:** Giovanni Maria Conti, Rossana Gaddi, Martina Motta - Politecnico di Milano, Dipartimento di Design; Carlo Alberto Baroni - PowerApp; Alessandro Scozzesi - D\_namyc

**Grace\_Lab**  
 Laboratorio di ricerca e progettazione  
**Azienda:** Genera Società Cooperativa Sociale Onlus  
**Designer:** Alessandro Biamonti, Barbara Camocini, Silvia Maria Gramegna, Martina Sartor, Alessia Viano - Politecnico di Milano, Dipartimento di Design

**Hackability@**  
 Metodo di codesign a scopi sociali  
**Azienda/Designer:** Hackability

**Incompiuto. La nascita di uno stile / The Birth of a Style**  
 Libro  
**Editore:** Associazione Incompiuto Siciliano  
**Designer:** Alterazioni Video, Fosbury Architecture (a cura di); Julia (progetto grafico)

**Metodo Simoncini**  
 Catalogo  
**Editore:** Associazione Francesco Griffo da Bologna  
**Designer:** Mirit Wissotzky, Manuel Dall'Olio - Dina&Solomon

**Party Project**  
 Programma di design partecipativo  
**Azienda:** European Union's Horizon 2020 Research and Innovation program  
**Designer:** PACO Design Collaborative. University of Lapland, University of Leeds, Cape Peninsula University of Technology, Namibia University of Science and Technology, SASI South African San Institute

**Red Box 555**  
 Collezione di piallacci tinti  
**Azienda/Designer:** Tabu

**Scomodo**  
 Periodico e eventi collaterali  
**Azienda:** Romaespira  
**Designer:** Tommaso Salaroli, Edoardo Bucci

**ADI Design Museum**  
**Compasso d'Oro**  
Via Ceresio 7, Milano



[adidesignmuseum.org](http://adidesignmuseum.org)  
[#adidesignmuseum](https://twitter.com/adidesignmuseum)